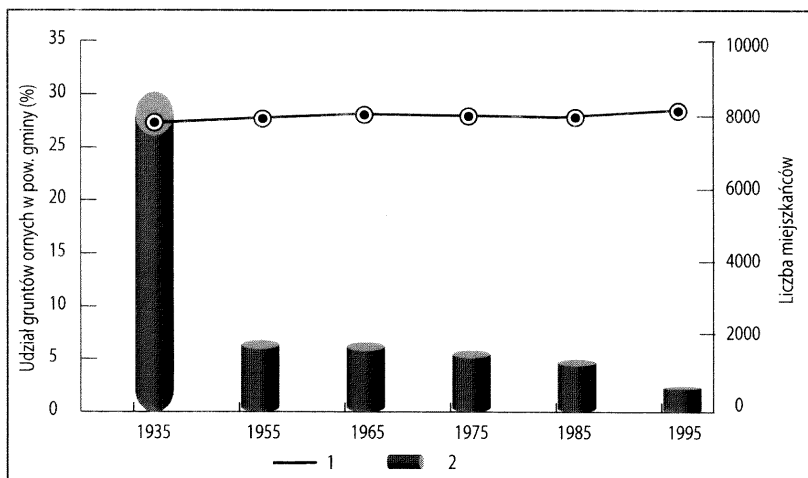


Ryc. 80. Zmiany liczby ludności (1) gminy Rajcza na tle zmian powierzchni gruntów ornych (2).

Fig. 80. Changes in number of inhabitant (1) commune of Rajcza against a background of changes in area of arable lands (2).



Ryc. 81. Zmiany liczby ludności (1) gminy Zawoja na tle zmian powierzchni gruntów ornych (2).

Fig. 81. Changes in number of inhabitant (1) commune of Zawoja against a background of changes in area of arable lands (2).

Powodowało to stopniowe ograniczenie powierzchni gruntów ornych i zmianę profilu omawianych gmin na rolniczo-turystyczne (ryc. 82 i 83).

W obu gminach wyraźnie widoczna jest korelacja pomiędzy wzrostem liczby oferowanych miejsc noclegowych a ograniczeniem powierzchni gruntów ornych. Zjawisko to obserwuje się od początku lat 60. i stopniowo przybiera ono na sile prowadząc w efekcie do zmiany profilu gmin z rolniczego na turystyczny.

Podsumowując można stwierdzić, iż czynniki społeczno-ekonomiczne odegrały znaczącą rolę w przemianach pokrycia terenu badanych gmin, przy czym w Rajczy i Zawoi za najistotniejsze czynniki należy uznać politykę rolną i rozwój turystyki, w Komańczy i Uściu Gorlickim zaś – akcje przesiedleńcze mające miejsce latach 1946–47, które doprowadziły do powstania głębokiego dysonansu pomiędzy rozwojem gospodarczym gmin wschodnich i zachodnich.

Ocena wpływu czynników przyrodniczych i społeczno-ekonomicznych na zmiany pokrycia terenu badanych gmin

Aby dokładnie opisać wpływ czynników przyrodniczych i społeczno-ekonomicznych na pokrycie terenu analizowanych gmin konieczne jest szczegółowe zapoznanie się ze zmianami, jakie zaszły w poszczególnych przekrojach czasowych. Dlatego w niniejszym rozdziale przeprowadzona zostanie dokładna analiza obszarów, na których pokrycie terenu uległo zmianie oraz czynników przyrodniczych i społeczno-gospodarczych będących przyczyną tych zmian.

Okres 1952-1974

W latach 1952–1974 na obszarach objętych po II wojnie światowej akcją wysiedleńczą następowały dynamiczne przemiany. Rozpoczęto wówczas akcję osadniczą i próby zagospodarowania gruntów pozostawionych przez ludność łemkowską. W gminach Zawoja i Rajcza, po odbudowie zniszczeń wojennych, zaczęła rozwijać się turystyka, która stopniowo stawała się alternatywą dla rolnictwa.

Komańcza

W gminie Komańcza lata 1952–1969 były czasem „eksperymentów” z gospodarką wielkoobszarową. PGR-y będące dominującą formą zagospodarowania terenów rolniczych gminy, przechodziły przez różne stadia przekształceń, od dynamicznego rozwoju opartego głównie na hodowli bydła, wspomaganego licznymi dotacjami rządowymi. Każda z fazy przekształceń pozostawiła swe piętno w zmianach pokrycia terenu, na podstawie których można wnioskować o intensywności oddziaływania poszczególnych czynników społeczno-ekonomicznych.

W latach 1952–1969, na 32,7% powierzchni gminy Komańcza pokrycie terenu uległo zmianie. Strukturę tych zmian przedstawia tabela 20, obraz zmian pokrycia terenu pokazuje zaś rycina 84.

W latach 1952–1969, na 32,7% powierzchni gminy Komańcza pokrycie terenu uległo zmianie. Strukturę tych zmian przedstawia tabela 20, obraz zmian pokrycia terenu pokazuje zaś rycina 84.

76,4% powierzchni o zmienionym użytkowaniu stanowiły zalesione łąki i pastwiska. Zalesianie zwią-

zane było z przekazaniem przez PGR i Państwowy Fundusz Ziemi części nie zagospodarowanych gruntów na rzecz Lasów Państwowych.

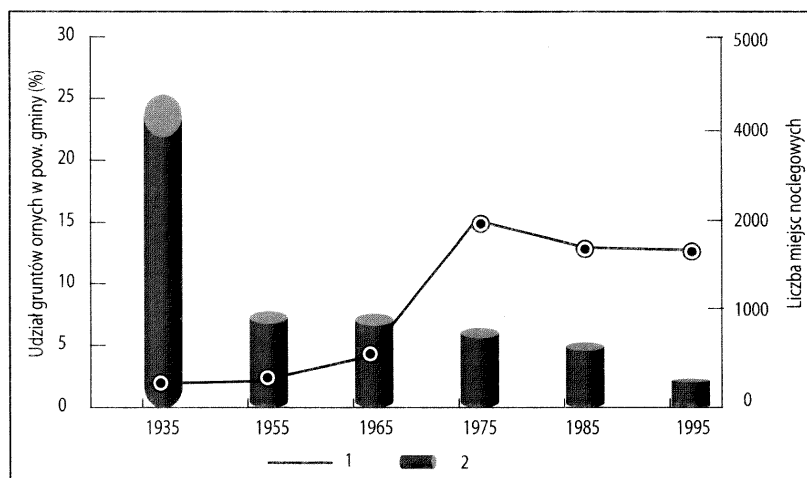
Zalesienia przede wszystkim były prowadzone w południowej i północno-zachodniej części gminy. Objęły tereny powyżej 550 m n.p.m. (66,3%), w strefie 460–550 m n.p.m. (29,2%) i w niewielkim stopniu (4,5%) obszary położone poniżej 450 m n.p.m.

71,8% powierzchni zalesień zlokalizowane było na łagodnych i średnio nachylonych stokach, kolejne 23,9% na stokach o nachyleniu od 12 do 17°, jedynie 4,3% powierzchni zalesionych użytków zielonych przypadło na tereny, których nachylenie przekraczało 18°.

38,7% całkowitej powierzchni omawianej kategorii stanowiły kompleksy leśne na gruntach zaliczanych do 12 – owsiano-ziemniaczanego górskiego kompleksu glebowo-rolniczego, na gruntach kompleksu 13 – owsiano-pastewnego górskiego 10%, 1,3% stanowiły zaś zalesienia na gruntach 11 – zbożowego górskiego kompleksu. Pozostałe 50% terenów objętych zalesieniem – to grunty kompleksów glebowo-rolniczych 2z i 3z, zalecanych pod użytki zielone.

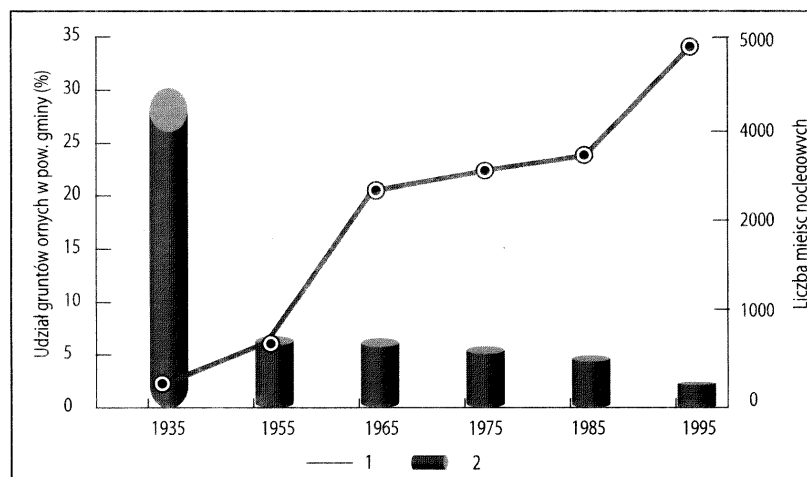
Na zalesienia w gminie Komańcza, w znacznej części składały się planowe nasadzenia przeprowadzane przez miejscowe nadleśnictwo oraz odnowienia naturalne, będące efektem sukcesji roślinności, szybko wkraczającej na nie użytkowane obszary gruntów ornych, łąk i pastwisk. W planowych zalesieniach, co z dzisiejszego punktu widzenia stanowi pewną anomalię, dominowała sosna, która zgodnie z warunkami siedliskowymi powinna być jedynie gatunkiem domieszkowym. Wynikało to z ogólnych zaleceń, a także faktu, że sadzonki sosny były w owym czasie jedynym powszechnie dostępnym materiałem służącym nasadzeniom*. Wśród gatunków rozprzestrzeniających się naturalnie najbardziej ekspansywne okazały się: olsza szara, tworząca kompleksy widnych lasków sięgających od den dolin rzecznych aż do wysokości 900 m n.p.m. oraz leszczyna i iwa (Święs, 1985).

Około 6,7% całkowitej powierzchni zmian stanowiły użytki zielone zamienione na pola uprawne gospodarzy indywidualnych. Grunty te występowały w pobliżu Radoszyc, Komańczy, Wisłoka Wielkiego, Turzańska i Rzepedzi. 90,5% powierzchni tych użytków znajdo-



Ryc. 82. Liczby miejsc noclegowych (1) w gminie Rajcza na tle zmian powierzchni gruntów ornych (2).

Fig. 82. Changes in number of accommodation places (1) offered for tourists in commune of Rajcza against a background of changes in area of arable lands (2).



Ryc. 83. Liczby miejsc noclegowych (1) w gminie Zawoja na tle zmian powierzchni gruntów ornych (2).

Fig. 83. Changes in number of accommodation places (1) offered for tourists in commune of Zawoja against a background of changes in area of arable lands (2).

wało się w strefie wysokościowej 451–650 m n.p.m., pozostałe 9,5% – na poziomie 351–450 m n.p.m.

86,4% powierzchni użytków zielonych zamienionych w grunty orne zajmowało łagodne i średnio nachylone stoki, a tylko 13,6% – stoki o nachyleniu większym niż 12°.

Nowe grunty orne lokowano najczęściej na zboczach o wystawie południowo-zachodniej (20%), najrzadziej zaś – na stokach o ekspozycji północnych, północno-zachodnich i południowo-wschodnich (odpowiednio 7%, 8,2% i 9,9%). Pozostałe 54,9% gruntów ornych umieszczonych na wcześniejszych użytkach zielonych zostało równomiernie rozlokowane na stokach o ekspozycji południowej, zachodniej, wschodniej, północno-wschodniej i północno-zachodniej.

Grunty, na których umieszczono omawiane pola uprawne w 60% zaliczone były do gleb 12 – owsiano-ziemniaczanego górskiego kompleksu glebowo-rolni-

* Informacja ustna, uzyskana od emerytowanych pracowników Nadleśnictw Komańcza prowadzących nasadzenia w latach 50.

Tabela 20. Zmiany pokrycia terenu gminy Komańcza w latach 1952–1969.
 Table 20. Changes in land cover commune of Komańcza in years 1952–1969.

Kategoria pokrycia terenu <i>Land cover category</i>		Powierzchnia danej kategorii <i>Area occupied by this category</i>		Udział w całkowitej powierzchni zmian (%) <i>% of the whole amount of changes</i>
1952	1969	% pow. gminy <i>% of area of commune</i>	ha	
Użytki zielone <i>Grasslands</i>	Użytki zielone <i>Grasslands</i>	19,6	8918,0	–
	Lasy <i>Forests</i>	25	11375,0	76,4
	Grunty orne <i>Arable lands</i>	2,2	1001,0	6,7
	Zabudowa <i>Built-up area</i>	0,1	45,5	0,3
	Grunty wielkoobszarowe <i>Large-scale area arable lands</i>	2,2	1001,0	6,7
Lasy <i>Forests</i>	Lasy <i>Forests</i>	45,9	20884,5	–
	Użytki zielone lub lasy w stanie zmian* <i>Grasslands or forests in a state of change</i>	1,0	455,0	3,1
Grunty orne <i>Arable lands</i>	Grunty orne <i>Arable lands</i>	0,8	364,0	–
	Lasy <i>Forests</i>	0,1	45,5	0,3
	Użytki zielone <i>Grasslands</i>	0,7	318,5	2,1
Zabudowa <i>Built-up area</i>	Zabudowa <i>Built-up area</i>	0,2	91,0	
	Użytki zielone <i>Grasslands</i>	0,1	45,5	0,3
Grunty wielkoobszarowe <i>Large-scale area arable lands</i>	Grunty wielkoobszarowe <i>Large-scale area arable lands</i>	0,8	364,0	–
	Lasy <i>Forests</i>	0,3	136,5	1,0
	Użytki zielone <i>Grasslands</i>	1,0	455,0	3,1

* Nazewnictwo według legendy CORINE

czego, po 8,7% odpowiednio do kompleksów glebowo-rolniczych: 11 – zbożowego górskiego i 13 – owsiano-pastewnego górskiego. 4,3% gruntów zlokalizowano na terenie byłych łąk, na glebach kompleksu 10 – zbożowego górskiego, a pozostałe 18,3% zajmowało grunty kompleksów 2z i 3z.

Intensyfikacja użytkowania gruntów ornych była skutkiem akcji osiedleńczej prowadzonej w latach 1945–1960 na terenie powiatu sanockiego. Ludność trzech gromad: Wisłoka Wielkiego, Komańczy i Szczawnego w latach 1950–1960 wzrosła trzykrotnie (Maryański, 1963). Osadnikami byli głównie mieszkańcy przeludnionych obszarów województwa krakowskiego i rzeszowskiego a także powracający do swoich gospodarstw Łemkowie. W tym czasie ponownie zaludnione zostało wiele wsi, całkowicie wyludnionych w wyniku akcji „Wisła”.

Do nowo zasiedlonych wsi należały osady leśne skupiające pracowników leśnych stałych i okresowych: Balnica, Mików, Prełuki i Maniów.

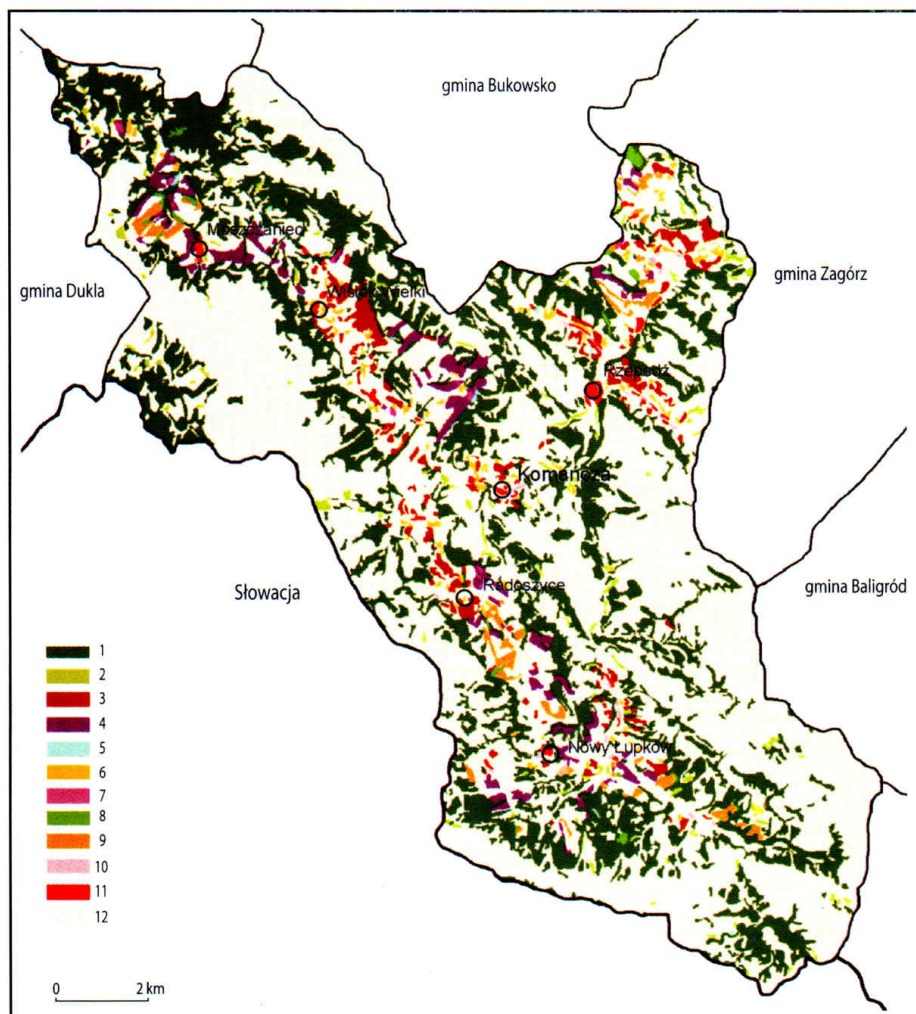
Kolejną odnotowaną zmianą pokrycia terenu była zamiana użytków zielonych w wielkoobszarowe grunty

orne, stanowiąca 6,7% powierzchni ogółu odnotowanych zmian. Omawiane grunty zgrupowane były wokół PGR-ów w Łupkowie, Osławicy, Moszczańcu, Czystogarbie i Szczawnem. 92% powierzchni tych gruntów położone było w strefie wysokościowej 451–650 m n.p.m. pozostałe 8% powierzchni zajmowało obszary położone poniżej 450 m n.p.m.

Nowo powstałe, wielkoobszarowe grunty orne zlokalizowane były w 96,6% na łagodnych i średnio nachylonych stokach, tylko 3,4% omawianych gruntów zajmowało stoki o nachyleniu przekraczającym 12°.

Dominowały stoki o wystawie zachodniej oraz północno-wschodniej (po 18% powierzchni nowo powstałych gruntów ornych), najmniej nowych pól uprawnych ulokowano zaś na stokach południowo-wschodnich i południowych – odpowiednio 6,5% i 6,6%. Pozostałe 50,9% użytków zielonych zamienianych w wielkoobszarowe grunty orne było równomiernie rozłożone pomiędzy stoki o pozostałych ekspozycjach.

67% powierzchni nowopowstałych wielkoobszarowych gruntów ulokowano na glebach kompleksu 12



Ryc. 84. Zmiany pokrycia terenu gminy Komańcza zaobserwowane w latach 1952–1969: 1 – użytki zielone w lasy, 2 – lasy w stanie zmian, 3 – użytki zielone w grunty orne, 4 – użytki zielone w wieloobszarowe grunty orne, 5 – grunty orne w lasy, 6 – grunty orne w użytki zielone, 7 – małoobszarowe grunty orne wielkoobszarowe, 8 – wielkoobszarowe grunty orne w lasy, 9 – wielkoobszarowe grunty orne w użytki zielone, 10 – zlikwidowana zabudowa, 11 – nowa zabudwa, 12 – tereny bez zmian.

Fig. 84. Changes of land cover commune of Komańcza in years 1952–1969: 1 – grasslands into forests, 2 – forests in a state of change, 3 – grasslands into arable lands, 4 – arable lands into large-scale arable lands, 5 – arable lands into forests, 6 – arable lands into grasslands, 7 – small-scale arable lands into large-scale arable lands, 8 – large-scale arable lands into forests, 9 – large-scale arable lands into grassland, 10 – abandoning built-up areas, 11 – new built-up areas, 12 – area without changes.

– owsiano-ziemniaczanego górskiego, kolejne 7,7% na gruntach kompleksu 11 – zbożowego górskiego, 4,1% do 13 – owsiano-pastewnego górskiego kompleksu rolniczo-glebowego. Pozostałe 21,2% omawianych gruntów zajęło gleby kompleksów 2z i 3z.

Zaobserwowano także proces przeciwny do omawianego, a mianowicie zamianę gruntów ornych w użytki zielone. Grunty analizowanej kategorii należące do rolników indywidualnych stanowiły 2,1% całkowitej powierzchni zmian. Odnotowane przemiany objęły grunty położone w 84% powierzchni na wysokości 451–650 m n.p.m. oraz w 16% – poniżej 450 m n.p.m., na łagodnych i średnio nachylonych stokach, niezależnie od ekspozycji.

Grunty, na których rezygnowano z intensywnej uprawy zamieniając je w użytki zielone należały w 58% do 12 – owsiano-ziemniaczanego górskiego kompleksu glebowo-rolniczego, w 14,5% do kompleksu 11

– zbożowego górskiego, zaś w pozostałych 27,5% – do kompleksu 2z – użytków zielonych średnich.

Zamiana gruntów ornych w użytki zielone spowodowana była bądź rezygnacją osadników z zajmowanych gospodarstw rolnych, związaną z małą urodzajnością gleb i trudnymi warunkami klimatycznymi, bądź też zmianą położenia gruntów uprawnych, wynikającą ze sposobu gospodarowania.

Podobne zmiany odnotowano w przypadku wielkoobszarowych gruntów ornych, stanowiły one 3,1% ogólnej powierzchni zmian pokrycia terenu gminy Komańcza. Omawiane grunty położone były w strefie wysokościowej 451–650 m n.p.m. na łagodnych i średnio nachylonych stokach. Ekspozycja stoków nie odgrywała znaczącej roli w rozmieszczeniu omawianych terenów.

67% powierzchni wielkoobszarowych gruntów ornych zamienionych w użytki zielone zajmowało grunty zaliczane do 12 – owsiano-ziemniaczanego górskiego

kompleksu glebowo-rolniczego, a 11% do kompleksu 11 – zbożowego górskiego. Pozostałe 22% zajmowało grunty kompleksu glebowo-rolniczego użytków zielonych średnich – 2z.

Zmiany zasięgu i powierzchni gruntów należących do PGR wywołane były rezygnacją z uprawy pól trudniej dostępnych i bezpośrednio sąsiadujących z większymi kompleksami leśnymi. Powodem było niszczenie upraw przez zwierzynę leśną, jak również stopniowa ekspansja lasu na sąsiadujące z nim grunty orne, co w znacznej mierze utrudniało właściwe ich użytkowanie. Znamienną przyczyną zmian było także wycofanie się władz z przymusowej akcji „likwidacji odłogów”, mającej miejsce w połowie lat 50. Pospiesznie zaorane wówczas grunty, funkcjonujące jako wydajne użytki zielone, wobec braku możliwości właściwego zagospodarowania po roku lub dwu na powrót stawały się odłogami, tracąc wartość zarówno jako grunty orne jak i użytki zielone (Nowak i in., 1963).

Na uwagę zasługują zaobserwowane wylesienia, obejmujące 3,1% całkowitej powierzchni zmian. Były one efektem zarówno planowej gospodarki leśnej polegającej na wielkopowierzchniowych odnowieniach monokultur sosnowych zniszczonych przez szkodniki, jak i wzmoczonego pozyskiwania drewna na potrzeby Zakładów Drzewnych w Rzepedzi.

Odnutowano także zalesianie gruntów ornych należących do PGR, a stanowiących 1% całkowitej powierzchni zmian, jak również gruntów rolników indywidualnych – 0,3% zmian. W obu przypadkach omawiany proces dotyczył gruntów ornych położonych w strefie wysokościowej 451–650 m n.p.m., na łagodnych i średnio nachylonych stokach z glebami brunatnymi zaliczanymi do 12 – owsiano ziemniaczanego górskiego kompleksu glebowo-rolniczego. Omawiane grunty sąsiadowały bezpośrednio z większymi kompleksami leśnymi lub pasami zadrzewień towarzyszącymi ciekom. Utrudniony dostęp do działek, straty w uprawach spowodowane przez zwierzynę, jak również niskie plony powodowały stopniowe zarzucanie użytkowania tych gruntów, prowadząc do stopniowego włączania omawianych obszarów do większych kompleksów leśnych.

W latach 1952–1969 na terenie gminy Komańczy zanotowano również wzrost powierzchni zajmowanej przez zabudowę (0,3% powierzchni wszystkich zmian), spowodowany budową Zakładów Drzewnych w Rzepedzi i towarzyszącego im osiedla mieszkaniowego oraz rozbudową obiektów gospodarczych i mieszkalnych związanych z PGR-ami w Moszczańcu, Szczawnem, Czystogarbie i Łupkowie. Rozbudowie uległa także indywidualna zabudowa mieszkaniowa, zwłaszcza w większych osiedlach takich jak Komańcza, Wisłok, Rzepedź Wieś, Turzańsk i Radoszyce. Proces ten był wynikiem, zarówno nowego osadnictwa lat 1956–1960, jak i repatriacji ludności zamieszkującej omawiany obszar przed rokiem 1947.

67,3% powierzchni gminy stanowiły tereny których pokrycie nie uległo zmianie: 45,8% tej powierzchni

stanowiły kompleksy leśne, 20,5% użytki zielone, odpowiednio po 0,8% grunty orne rolników indywidualnych i grunty będące własnością PGR, które nie zmieniły swego użytkowania. Intensyfikacja użytkowania gruntów ornych wynikała w omawianym okresie z nasiloniej akcji osiedleńczej prowadzonej w latach 1945–1960 na terenie powiatu sanockiego. Ludność trzech gromad Wisłoka Wielkiego, Komańczy i Szczawnego w latach 1950–1960 wzrosła trzykrotnie (Maryański, 1963) i 0,2% zabudowa.

Uście Gorlickie

W gminie Uście Gorlickie lata 1956–1974 – to okres stopniowego powrotu do przedwojennego stanu użytkowania ziemi. Pojawiła się nowa forma gospodarowania w postaci spółdzielni produkcyjnych, jednak w dalszym ciągu znaczna część gruntów ornych znajdowała się w rękach rolników indywidualnych. Brak wystarczającej liczby ludności, która mogłaby zagospodarować obszary przejęte po wysiedlonych Łemkach, spowodował znaczny wzrost powierzchni lasów. Zalesiane były głównie obszary najmniej przydatne z rolniczego punktu widzenia. Znacznie wzrosła też powierzchnia zajmowana przez trwałe użytki zielone (tab. 21).

W latach 1956–1974 zmiany pokrycia terenu objęły w gminie Uście Gorlickie ponad 30% powierzchni (ryc. 83).

66,6% powierzchni zmian przypada na zalesione użytki zielone. Nowe kompleksy leśne w 68,8% pokrywały tereny położone powyżej 551 m n.p.m., w 27,2% – w strefie 451–550 m n.p.m., pozostałe 4% położone było poniżej 450 m n.p.m.

72,7% powierzchni nowo powstałych kompleksów leśnych zajmowało łagodne i średnio nachylone stoki, 21,3% tereny o nachyleniu od 12 do 17°, a 6% strome stoki o nachyleniu większym niż 18°.

Wśród ekspozycji zalesianych stoków dominowała wystawa północno-wschodnia południowo-zachodnia i północna (odpowiednio 19,9%, 16,7% i 14,6%). Najmniej zalesień wprowadzono na stoki o ekspozycji południowo-wschodniej – 7,1% i północno-wschodniej – 9,1% powierzchni. Pozostałe 32,6% areалу zalesień rozłożono równomiernie na stokach o ekspozycji wschodniej, południowej i zachodniej.

Grunty zalesione – to w 5% ziemie 11–zbożowego górskiego kompleksu glebowo-rolniczego, w 32,2% – kompleksu 12–owsiano-ziemniaczanego górskiego. 56,7% powierzchni zalesień pokrywały grunty kompleksów glebowo-rolniczych 2z i 3z, pozostałe 6,1% porastały tereny sklasyfikowane jako nieprzydatne dla rolnictwa. Największą powierzchnię zalesiono w okolicy wsi Konieczna, Regetów i Blechnarka w południowej części gminy. Powstałe kompleksy leśne były efektem planowych nasadzeń, dokonywanych na zlecenie Lasów Państwowych na terenach przejętych przez Państwowy Fundusz Ziemi oraz stanowiły efekt naturalnej sukcesji roślinności. W roku 1944 Nadleśnictwo Łosie, w skład którego wchodzi większa część

Tabela 21. Procentowy udział poszczególnych kategorii zmian pokrycia terenu gminy Uście Gorlickie w latach 1956–1974.

Table 21. Changes in land cover commune of Uście Gorlickie in years 1956–1974.

Kategoria pokrycia terenu <i>Land cover category</i>		Powierzchnia danej kategorii <i>Area occupied by this category</i>		Udział w całkowitej powierzchni zmian (%) <i>% of the whole amount of changes</i>
1956	1974	% pow. gminy <i>% of area of commune</i>	ha	
Lasy <i>Forests</i>	Lasy <i>Forests</i>	41,6	12396,8	–
	Lasy w stanie zmian lub użytki zielone <i>Grassland or forest in a state of change</i>	1,3	387,4	4,3
Użytki zielone <i>Grasslands</i>	Użytki zielone <i>Grasslands</i>	26,3	7867,4	–
	Lasy <i>Forests</i>	20,0	5960	66,6
	Grunty orne <i>Arable lands</i>	3,9	1162,2	13
	Zabudowa <i>Built-up area</i>	0,2	59,6	0,7
	Grunty wielkoobszarowe <i>Large-scale area arable lands</i>	0,2	59,6	0,7
Grunty orne <i>Arable lands</i>	Grunty orne <i>Arable lands</i>	1,9	566,2	–
	Lasy <i>Forests</i>	0,5	149	1,7
	Użytki zielone <i>Grasslands</i>	3,6	1072,8	12
Zabudowa <i>Built-up area</i>	Zabudowa <i>Built-up area</i>	0,2	59,6	–
	Użytki zielone <i>Grasslands</i>	0,3	89,4	1

* Nazewnictwo według legendy CORINE.

gminy Uście Gorlickie, otrzymało od PFZ 9280 ha gruntów pod zalesienie. Wtedy też przeprowadzono pierwsze nieudane zalesienia. Kolejne prowadzono w latach 50. i 60. sadząc głównie sosnę, brzozę i modrzew (Żegleń, 2000).

Wśród gatunków ekspansywnie wkraczających na opuszczone grunty polemkowskie dominowała olsza szara, zajmująca gleby brunatne kwaśne, znacznie uwilgotnione, zlokalizowane na łagodnych i średnio nachylonych stokach oraz spłaszczeniach wierzchwinowych do wysokości 600 m n.p.m. Na ubogich siedliskach, niekorzystnych pod względem wilgotnościowym, występowały samosiewne drzewostany brzozowe (Święś, 1985). Pod koniec lat 60. powierzchnia najmłodszych drzewostanów, w wieku do 40 lat, stanowiła 6190 ha, z czego 4657 ha pokrywały drzewostany z dominacją sosny, 1104 ha zaś olszyny (Żegleń, 2000).

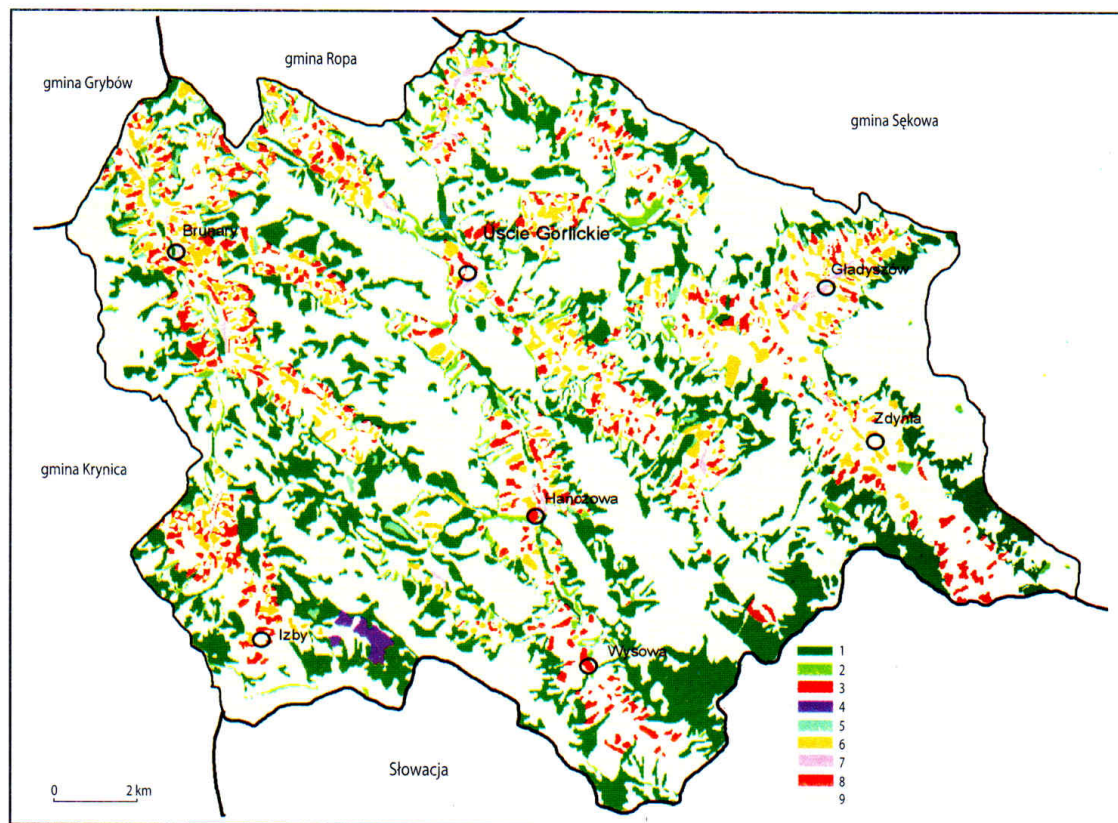
Kolejną bogato reprezentowaną kategorią zmian były użytki zielone zamienione w grunty orne; stanowiły 13% powierzchni objętej zmianami pokrycia terenu w gminie Uście Gorlickie. 57% powierzchni gruntów ornych na dawnych użytkach zielonych – to tereny na wysokości 451–550 m n.p.m., kolejne 30,1% zlokalizowane było na wysokości 551–650 m n.p.m., a pozostałe 12,9% – poniżej 450 m n.p.m.

Nowe pola uprawne w 89,6% zajęły łagodne i średnio nachylone stoki oraz w 8,8% stoki o nachyleniu 12–17°. Jedynie 1,6% powierzchni analizowanych gruntów zlokalizowane było na stromych stokach o nachyleniu 18–22°.

Pod uprawy wybierano głównie stoki o wystawie północno-wschodniej, południowo-zachodniej i zachodniej (odpowiednio 22,3%, 19,2% i 15,4%). Nowo powstałe grunty orne na stokach północnych i wschodnich stanowiły odpowiednio 11,8% i 11,3% omawianej kategorii gruntów, zaś na stokach południowych i północno-zachodnich – 7,7% i 7,2%. Najmniejszą powierzchnię, bo tylko 5,1% zajęły grunty orne położone na stokach o ekspozycji południowo-wschodniej.

Aż 61,9% nowych pól uprawnych utworzyły grunty zaliczane do 12 – owsiano-ziemniaczanego górskiego kompleksu glebowo-rolniczego. Kolejne 20,2% powstało na terenach kompleksu 11 – zbożowego górskiego. Pozostałe 17,9% powierzchni gruntów ornych na dawnych użytkach zielonych pokrywało grunty kompleksów glebowo-rolniczych 2z i 3z.

Użytki zielone zamienione w grunty orne zlokalizowane były w pobliżu większych skupisk ludności i równomiernie rozłożone na całej powierzchni gminy. Intensyfikacja upraw wynikała z napływu osadników



Ryc. 85. Zmiany pokrycia terenu gminy Uście Gorlickie zaobserwowane w latach 1956–1974: 1 – użytki zielone w lasy, 2 – lasy w stanie zmian, 3 – użytki zielone w grunty orne, 4 – użytki zielone w wieloobszarowe grunty orne, 5 – grunty orne w lasy, 6 – grunty orne w użytki zielone, 7 – zlikwidowana zabudowa, 8 – nowa zabudwa, 9 – tereny bez zmian.

Fig. 85. Changes of land cover commune of Uście Gorlickie in years 1956–1974: 1 – grasslands into forests, 2 – forests in a state of change, 3 – grasslands into arable lands, 4 – arable lands into large-scale arable lands, 5 – arable lands into forests, 6 – arable lands into grasslands, 7 – abandoning built-up areas, 8 – new built-up areas, 9 – area without changes.

zagospodarowujących wsie opuszczone przez wysiedloną ludność łemkowską. Osadnicy przybywający na teren gminy Uście Gorlickie wywodzili się bądź to z sąsiednich wsi powiatu gorlickiego bądź z przedludnionych terenów województwa tarnowskiego i krakowskiego. Najchętniej zasiedlano okolice Uścia Gorlickiego. W wyżej położonych wsiach dominowali osadnicy z Podhala i powiatu nowotarskiego (Maryński, 1963).

Po 1957 roku nastąpiła fala reemigracji, na skalę niespotykana na innych terenach byłej Łemkowszczyzny. Powracający Łemkowie osiedlali się i wtórnie zagospodarowywali grunty we wsiach: Kunkowa, Bartne, Konieczna, Blechnarka, Gładyszów, Regetów i Izby.

Na obszarach byłych użytków zielonych odnotowano także powstanie wieloobszarowych gruntów ornych – 0,7% powierzchni zmian. Występowały one w okolicy wysiedlonej w 1947 roku wsi Bieliczna, a należały do niewielkiej stadniny w Izbach podlegającej Państwowemu Ośrodkowi Hodowli Zarodowej w Tyńcu. Pola te pokrywały około 60 ha gruntów położonych na wysokości 561–750 m n.p.m., na łagodnych i średnio nachylonych stokach, z gruntami kompleksów glebowo-rolniczych 2z i 3z.

Niewielkie fluktuacje odnotowano w powierzchni zajmowanej przez zabudowę. Nowa zabudowa zaj-

mująca głównie tereny byłych użytków zielonych, obejmowała 0,7% ogólnej powierzchni zmian. Zlokalizowana była w pobliżu prężnie rozwijających się wsi: Uścia Gorlickiego, Hańczowej i Wysowej i obejmowała zabudowę mieszkalną i gospodarczą należącą do Rolniczej Spółdzielni Produkcyjnej w Uściu Gorlickim, obiekty Państwowego Przedsiębiorstwa Hodowli Koni w Krośnie (mającego swoją stadninę w Regetowie) oraz kompleksu budynków gospodarczych i mieszkalnych należących do technikum hodowlanego w Hańczowej utworzonego w 1964 roku.

Zmniejszenie powierzchni zajmowanej przez zabudowę, w wymiarze 1% powierzchni zmian, zanotowano głównie w Gładyszowie, Skwirtnem, Leszczynach i Kunkowej. Było to wynikiem porzucania gospodarstw zasiedlonych przed 1956 rokiem. Fala reemigracji ludności wysiedlonej podczas akcji „Wisła” sprawiła, że część osadników zamieszkujących tereny dawnych wsi łemkowskich rezygnowała z zajmowanych gospodarstw i przenosiła się w inne rejony gminy lub kraju. Przyczyną były prawdopodobnie spory dotyczące własności gruntów, jak również problemy w asymilacji i trudne warunki środowiskowe, szczególnie w wyżej położonych wsiach.

Rezygnacja niektórych osadników z użytkowanych gospodarstw rolnych znalazła swe odzwierciedlenie

także w zmianie części gruntów ornych w użytki zielone. Omawiane przekształcenia objęły 12% ogólnej powierzchni zmian pokrycia terenu gminy. Rolnicy rezygnowali z gruntów położonych w 77,8% ich powierzchni w strefie wysokościowej 451–650 m n.p.m. oraz w 22,2% powierzchni poniżej 450 m n.p.m. Omawiane tereny w 91,7% powierzchni były położone na łagodnych i średnio nachylonych stokach, jedynie 8,3% stanowiły grunty na zboczach o spadku 12–17°.

54,1% powierzchni gruntów ornych zamienianych użytki zielone należało do 12 – owsiano-ziemniaczanego górskiego kompleksu glebowo-rolniczego, w 27% do kompleksu 11 – zbożowego górskiego i w pozostałych 18,9% – do gruntów zalecanych pod użytki zielone.

Rezygnowano głównie z gruntów położonych w wyższych partiach stoków, o stosunkowo dobrych parametrach glebowych. Przyczyną rezygnacji z użytkowania części pól była, poza opuszczeniem gospodarstw, zmiana sposobu gospodarowania: dominacja hodowli nad uprawą roli, jak również coraz większy procent ludności pracującej poza rolnictwem. Większość terenów, na których grunty orne zamieniono zostały na użytki zielone, znajdowała się w pobliżu większych wsi dobrze skomunikowanych z pobliskimi Gorlicami, gdzie w owym czasie intensywnie rozwijał się przemysł dający wiele nowych miejsc pracy.

Kolejną kategorią zmian pokrycia terenu gminy Uście Gorlickie były wylesienia, stanowiące 4,3% zmian jakie zanotowano pomiędzy rokiem 1956 a 1974. Omawiane zmiany były efektem bądź planowej gospodarki leśnej polegającej na wielkopowierzchniowych odnowieniach monokultur sosnowych zniszczonych przez szkodniki, bądź też intensywnego pozyskiwania surowca drzewnego z lasów należących do właścicieli indywidualnych. Wylesienia dotyczyły też zadrzewień towarzyszących ciekom i widnych lasków olszynowych (Świąś, 1985) powstałych w wyniku naturalnej sukcesji roślinności, szybko wkraczającej na nie użytkowane grunty porolne. Ponad 80% powierzchni wylesień dotyczyło terenów położonych poniżej 550 m n.p.m., pozostałe 20% zaobserwowano w strefie wysokościowej 551 – 650 m n.p.m. na łagodnych i średnio nachylonych stokach.

Na omawianym obszarze odnotowano również fragmenty, na których zalesiono grunty orne. Zalesienia te stanowiły 1,7% powierzchni zmian. 66,7% powierzchni zalesionych gruntów ornych położone było w strefie wysokościowej 351–550 m n.p.m., pozostałe 33,3% – w strefie 551–750 m n.p.m. 80% powierzchni tych zalesień pokrywało łagodne i średnio nachylone stoki, pozostałe zaś 20% tereny o nachyleniu od 12 do 17°.

Powierzchnie na których dokonano zalesienia pól uprawnych, w 60% należały do 12 – owsiano-ziemniaczanego górskiego kompleksu glebowo-rolniczego, w 20% do kompleksu 11 – zbożowego górskiego, pozostałe 20% zajmowało grunty kompleksów 2z i 3z.

Zalesione grunty sąsiadowały z większymi kompleksami leśnymi lub stanowiły nieliczne pola zlokalizowane na śródleśnych polanach, które w miarę upływu czasu podlegały naturalnej sukcesji bądź pla-

nowemu zalesianiu. W miarę upływu czasu sytuacja taka powodowała przenoszenie upraw bliżej domostw i zaniechanie bardziej odległych działek.

Tereny, których pokrycie nie uległo zmianie, stanowiły 70% powierzchni gminy Uście Gorlickie, z czego 41,6% pokrywały lasy, 26,3% użytki zielone, 1,9% stanowiły zaś grunty orne. 0,2% omawianej powierzchni pokrywała zabudowa, której lokalizacja nie uległa zmianie w latach 1952–1974.

Zawoja

Dla gminy Zawoja okres 1956–1974 to czas dostosowywania się do zmieniających się warunków gospodarczych oraz poszukiwania przez miejscową ludność dodatkowych, pozarolniczych źródeł utrzymania. Źródła te uzupełniały skąpe dochody uzyskiwane z nisko opłacalnej produkcji rolnej. W omawianym okresie na terenie gminy dynamicznie rozwijała się turystyka – budowano coraz to nowe ośrodki wczasowe i kolonijne, należące najczęściej do Funduszu Wczasów Pracowniczych.

Tereny, których pokrycie uległo zmianie w latach 1956–1974 stanowiły 13,1% powierzchni gminy (tab. 22).

Zalesienia użytków zielonych stanowiły 29,8% powierzchni wszystkich zaobserwowanych przekształceń pokrycia terenu gminy Zawoja (ryc. 84). 70% powierzchni zalesionych łąk i pastwisk położone było powyżej 650 m n.p.m. Pozostałe 30% powierzchni zalesień pokrywało tereny zlokalizowane w strefie wysokościowej 451–650 m n.p.m.

39% powierzchni zalesień odnotowano na stokach o nachyleniu 12–17°, kolejne 34,2% pokrywało łagodne i średnio nachylone stoki. Pozostałe 26,8% powierzchni nowo powstałych kompleksów leśnych znajdowało się na terenach o nachyleniu przekraczającym 18°. Ekspozycja stoków nie odgrywała znaczącej roli w rozkładzie powierzchni zalesionych.

Jedynie 15% powierzchni zalesień pokrywało grunty 12 – owsiano-ziemniaczanego górskiego kompleksu glebowo-rolniczego, a 5% – tereny kompleksu 11 – zbożowego górskiego. Kolejne 55% zalesionych gruntów zaliczono do kompleksów glebowo-rolniczych 2z i 3z. Pozostałe 25% powierzchni zalesień pokrywało tereny zaklasyfikowane jako nieprzydatne dla rolnictwa.

Tak znaczny procent zalesień związany był z rezygnacją z rolniczego wykorzystania terenów o słabych parametrach glebowych, położonych na znacznych wysokościach, oraz przeniesieniem części upraw na tereny niżej położone, lepiej dostępne i dające wyższe plony.

Kolejną zmianą pokrycia terenu, odnotowaną na terenie gminy Zawoja, było przekształcenie użytków zielonych w grunty orne, (17,6% zmian). 82,7% powierzchni omawianych przekształceń zaobserwowano w strefie wysokościowej 451–750 m n.p.m., pozostałe 17,3% nowych pól znajdowało się na wysokości 351–550 m n.p.m.

Analizowane tereny w 59,1% zajmowały łagodne i średnio nachylone stoki, w 31,8% zbocza o nachyleniu od 12 do 17°, pozostałe 9,1% obejmowało pola

Tabela 22. Procentowy udział poszczególnych kategorii zmian pokrycia terenu gminy Zawoja w latach 1956–74.
 Table 22. Changes in land cover commune of Zawoja in years 1956–74.

Kategoria pokrycia terenu <i>Land cover category</i>		Powierzchnia danej kategorii <i>Area occupied by this category</i>		Udział w całkowitej powierzchni zmian (%) <i>% of the whole amount of changes</i>
1956	1974	% pow. gminy <i>% of area of commune</i>	ha	
Użytki zielone <i>Grasslands</i>	Użytki zielone <i>Grasslands</i>	21,7	2799,3	–
	Lasy <i>Forests</i>	3,9	296,7	17,6
	Grunty orne <i>Arable lands</i>	2,3	64,5	3,8
	Zabudowa <i>Built-up areas</i>	0,5	7998	–
Lasy <i>Forests</i>	Lasy <i>Forests</i>	62,0	258,0	15,3
	Użytki zielone lub lasy w stanie zmian <i>Grasslands or forests in a state of change</i>	2,0	348,3	–
Grunty orne <i>Arable lands</i>	Grunty orne <i>Arable lands</i>	2,7	12,9	0,8
	Lasy <i>Forests</i>	0,1	516,0	30,4
	Użytki zielone <i>Grasslands</i>	4,0	64,5	–
	Zabudowa <i>Built-up areas</i>	0,5	38,7	2,3
Zabudowa <i>Overbuilt area</i>	Zabudowa <i>Built-up areas</i>	0,3	296,7	17,6
	Użytki zielone <i>Grasslands</i>	3,9	64,5	3,8

* Nazewnictwo według legendy CORINE.

uprawne położone na terenach, których nachylenie było większe niż 18°.

Nowe grunty orne lokowano przede wszystkim na stokach o wystawie północnej (23,8% powierzchni pól uprawnych). Najmniejsze były powierzchnie nowych gruntów orných na stokach o ekspozycji południowo-zachodniej i zachodniej (po 4,8%) oraz południowej (9,4%). Pozostałe 57,2% powierzchni nowych pól zostało równomiernie rozmieszczone na stokach o pozostałych kierunkach ekspozycji.

Nowe grunty orne w 52,4% ulokowano na terenach zaliczanych do 12 – owsiano-ziemniaczanego górskiego kompleksu glebowo-rolniczego, w 4,8% na gruntach 11 – zbożowego-górskiego kompleksu oraz w 38,1% na terenach potencjalnie przeznaczonych pod użytki zielone. Aż 4,7% omawianych gruntów umiejscowiono na terenach potencjalnie nieprzydatnych dla rolnictwa.

Na terenie gminy Zawoja w latach 1956–1974 odnotowano także wylesienia, stanowiące 15,3% wszystkich zaobserwowanych zmian. Proces wylesień dotyczył w 92% powierzchni leśnych położonych powyżej 550 m n.p.m. Pozostałe 8% – to wylesienia terenów położonych w strefie 451–550 m n.p.m.

77,6% powierzchni analizowanych zmian obejmowało tereny położone na łagodnych i średnio nachylnych stokach. Pozostałe w 22,4% stanowiły wylesienia bądź przebudowa drzewostanów zaobserwowana na stromych stokach, o nachyleniu powyżej 18°. Anali-

zowane zmiany były efektem zarówno działalności człowieka, polegającej na okresowych pracach urządzeniowych i przebudowie drzewostanów, jak również czynników środowiskowych (wiatrolomy, lawiny).

Kolejną kategorią zmian pokrycia terenu, jaką zaobserwowano w gminie Zawoja pomiędzy rokiem 1956 a 1974 były zalesienia gruntów orných stanowiące 0,8% ogółu powierzchni odnotowanych zmian. Zalesiono grunty położone na wysokości 551–650 m n.p.m., na stokach o nachyleniu od 12 do 17° i glebach kompleksu glebowo-rolniczego 3z – użytków zielonych słabych i bardzo słabych.

Największy procent zmian – aż 30,4% powierzchni – stanowiły grunty orne zamienione w użytki zielone. 52,6% powierzchni tych terenów było ulokowane powyżej 650 m n.p.m., kolejne 29% znajdowało się na wysokości 551–650 m n.p.m. pozostałe 18,4% stanowiły grunty położone poniżej 550 m n.p.m.

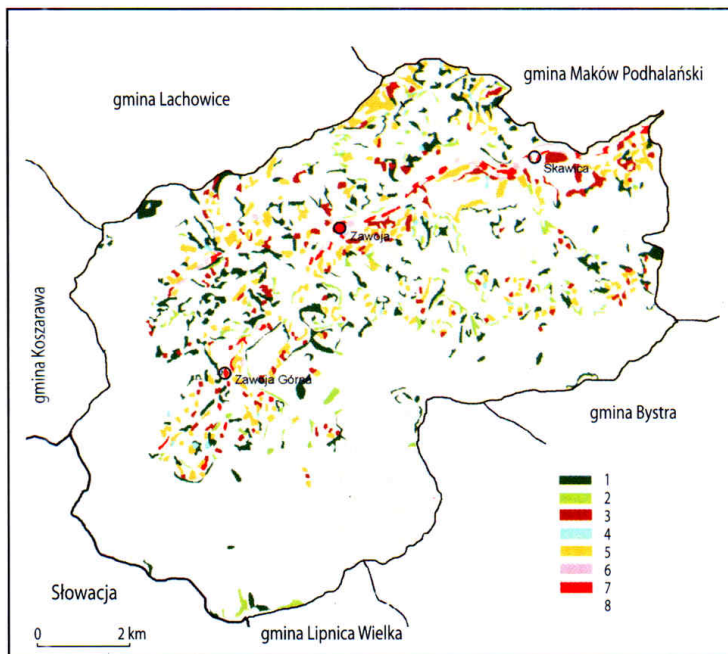
Wśród terenów, na których rezygnowano z gruntów orných dominowały łagodne i średnio nachylone stoki (74,5% pól uprawnych zamienionych w łąki). Pozostałe 25,5% powierzchni gruntów orných zamienionych w użytki zielone zlokalizowane było na terenach o nachyleniu od 12 do 22°.

Wśród stoków, na których rezygnowano z pól uprawnych dominowała wystawa północna, południowo-wschodnia i wschodnia (odpowiednio 19,1%, 18,3% i 17% powierzchni gruntów omawianej kategorii). Naj-

mniejszą powierzchnię zajmowały grunty położone na stokach o ekspozycji południowo-zachodniej – 2% i zachodniej – 6,3%. Pozostałe 37,3% było równomiernie rozłożone pomiędzy stoki o ekspozycjach: południowej, północno-wschodniej i północno-zachodniej.

57,9% powierzchni pól zamienionych w użytki zielone zajmowało grunty zaliczane do 12 – owsiano-ziemniaczanego górskiego kompleksu glebowo-rolniczego, a 34,2% – do kompleksów glebowo-rolniczych 2z i 3z. Pozostałe 7,9% zajmowało tereny kwalifikowane jako nieprzydatne z rolniczego punktu widzenia.

Omawiane grunty w większości przypadków zajmowały tereny położone w górnych partiach stoków o utrudnionym dostępie, bezpośrednio sąsiadujące z większymi kompleksami leśnymi, stąd tendencja do zamieniania ich w użytki zielone, przy jednoczesnym przenoszeniu gruntów orných w niższe partie stoków, na tereny sąsiadujące z zabudową.



Ryc. 86. Zmiany pokrycia terenu gminy Zawoja zaobserwowane w latach 1956–1974: 1 – użytki zielone w lasy, 2 – lasy w stanie zmian, 3 – użytki zielone w grunty orne, 4 – grunty orne w lasy, 5 – grunty orne w użytki zielone, 6 – zlikwidowana zabudowa, 7 – nowa zabudowa, 8 – tereny bez zmian.

Fig. 86. Changes of land cover commune of Zawoja in years 1956–1974: 1 – grasslands into forests, 2 – forests in a state of change, 3 – grasslands into arable lands, 4 – arable lands into forests, 5 – arable lands into grasslands, 6 – abandoning built-up areas, 7 – new built-up areas, 8 – areas without changes.

Wyraźne zmiany zanotowano też w zasięgu zabudowy. Podstawową tendencją było skupienie zabudowy mieszkalnej w dolinach rzek. Istotny wydaje się również fakt znacznego przyrostu powierzchni zajmowanej przez zabudowę kosztem użytków zielonych (3,8% całości zmian). Zauważono rezygnację z zabudowy w wyższych partiach stoków, ograniczenie liczby gospodarstw tworzących liczne w 1956 roku przysiółki, znacznie oddalone od głównej osi wsi Zawoja i Skawica. Przyrost powierzchni zajmowanej przez zabudowę

związany był ze znacznym wzrostem populacji gminy oraz dynamicznym rozwojem turystyki koncentrującej się głównie w dolinie Skawicy.

Tereny, których pokrycie nie uległo zmianie stanowiły 86,9% powierzchni gminy. 62% tego obszaru stanowiły lasy, 21,7% użytki zielone, 2,7% grunty orne oraz 0,5% zabudowa.

Rajcza

W gminie Rajcza lata 1956–1974 były okresem nasilania się zjawiska dwuzawodowości miejscowej ludności, utrzymującej się zarówno z uprawy roli jak i pracy w zakładach przemysłowych pobliskiego Żywca. Był to też okres intensywnego rozwoju bazy turystycznej, złożonej głównie z dużych ośrodków wczasowych i kolonijnych będących własnością Funduszu Wczasów Pracowniczych.

Tereny, których pokrycie uległo zmianie w latach 1956–1974 stanowiły 20,6% powierzchni gminy Rajcza (tab. 23).

34% powierzchni ogółu zmian stanowiły zalesienia łąk i pastwisk (ryc. 84). 70,4% tych powierzchni położone było powyżej 650 m n.p.m., pozostałe 29,6% – w strefie wysokościowej 451–650 m n.p.m.

44,5% terenów zalesionych zlokalizowano na stokach o nachyleniu 12–17° były to śródleśne polany lub wyżej położone pastwiska bezpośrednio sąsiadujące z lasem. Kolejne 31% stanowiły tereny położone na łagodnych i średnio nachylonych stokach, a pozostałe 24,5% powierzchni – to lasy na terenach o spadku większym niż 18°.

Ekspozycja stoków nie odgrywała większej roli w rozmieszczeniu zalesień

Grunty zalesionych użytków zielonych należały w 24,5% do kompleksu glebowo-rolniczego 13 – owsiano-pastewnego górskiego, w kolejnych 6,8% do kompleksu 12 – owsiano-ziemniaczanego górskiego oraz w 4,2% do 11 – zbożowego górskiego. 58% powierzchni analizowanych terenów pokrywało grunty zaliczane do kompleksów 2z i 3z. Pozostałe 6,5% zalesionych użytków zielonych położone było na terenach klasyfikowanych jako nieprzydatne dla rolnictwa.

Kolejną zaobserwowaną kategorią zmian były przekształcenia użytków zielonych w grunty orne – stanowiły one 14,1% powierzchni analizowanych zmian. Dotyczyły terenów w 88,9% położonych na wysokości 551–750 m n.p.m., w pozostałych zaś 11,1% – w strefie wysokościowej 451–550 m n.p.m.

51,6% powierzchni użytków zielonych przekształconych w pola pokrywało łagodne i średnio nachylone stoki, a 43,3% – stoki o nachyleniu 12–17°. Pozostałe 5,1% łąk i pastwisk zamienionych w grunty orne zajmowało stoki, których nachylenie przekraczało 18°.

Były to przede wszystkim stoki o wystawie północnej i północno-wschodniej, obejmujące odpowiednio po 19% powierzchni omawianej kategorii zmian. Najmniej nowo powstałych gruntów ornych ulokowano na stokach o ekspozycji południowo-zachodniej i zachodniej od – po 9,5%. Pozostałe 43% powierzchni użytków zielonych zamienionych w grunty orne było równomiernie rozłożone na stokach o ekspozycji południowej, południowo-wschodniej i północno-zachodniej.

Grunty orne zlokalizowane na terenach wcześniej zajętych przez użytki zielone w 42,2% powierzchni zajmowały tereny zaliczane do 13 – owsiano-pastewnego górskiego kompleksu glebowo-rolniczego, w 21% do kompleksu 12 – owsiano-ziemniaczanego górskiego, zaś w 5% do bardziej urodzajnego, 10 – zbożowego górskiego kompleksu glebowo-rolniczego. Pozostałe 31,8% powierzchni omawianej kategorii zajmowało grunty kompleksów 2z i 3z.

Kolejną zmianą pokrycia terenu były wylesienia, odnotowane wylesienia na 18,9% powierzchni zmian. Związane one były ze znacznymi obszarami wiatrolomów występujących w wyższych i bardziej stromych partiach stoków, a także z leśnymi pracami urządzeniowymi prowadzonymi na rozległych terenach.

Na terenach zajmowanych w 1956 roku przez grunty orne zaobserwowano zalesienia stanowiące 3,4% ogółu zaobserwowanych zmian. Przekształcenia te dotyczyły pól położonych na wysokościach przekraczających 550 m n.p.m.

47,2% powierzchni zalesionych gruntów ornych zlokalizowane było na łagodnych i średnio nachylonych stokach, kolejne 35,3% zajmowało tereny o nachyleniu większym niż 12–17°. Pozostałe 17,5% pokrywało stoki o nachyleniu przekraczającym 18°.

33,3% zalesionych gruntów ornych położone było na terenach należących do 12 – owsiano-ziemniaczanego górskiego kompleksu glebowo-rolniczego, kolejne 16,7% należało do kompleksu 13 – owsiano-pastewnego górskiego, pozostałe 50% położone było na glebach zaliczanych do kompleksów 2z i 3z.

Analizowane obszary bezpośrednio sąsiadowały z większymi kompleksami leśnymi, przez co były narażone zarówno na zniszczenia dokonywane przez zwierzynę leśną, jak i na ekspansję roślinności zbiorowisk leśnych. W większości wypadków tereny te zajmowały trudno dostępne, strome stoki położone na znacznych wysokościach, co dodatkowo utrudniało ich uprawę.

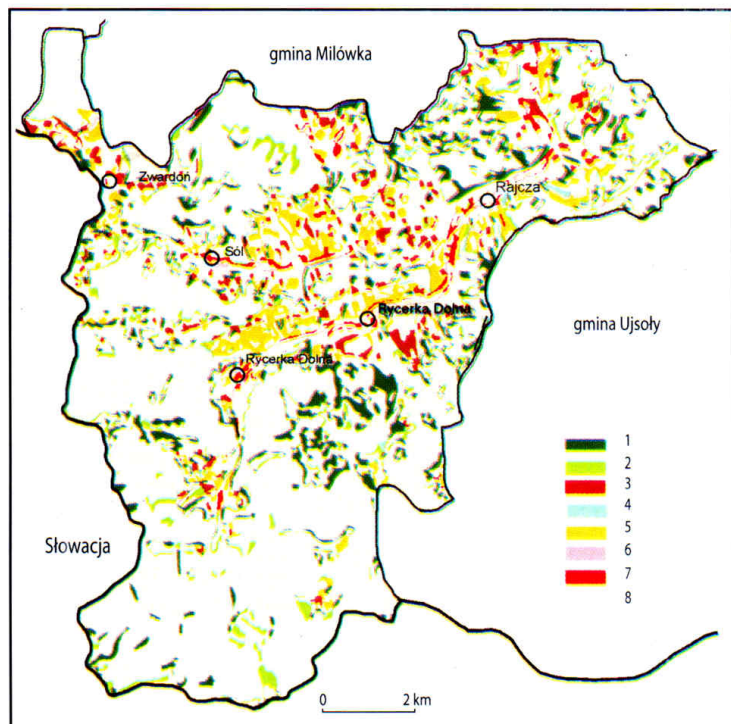
Znaczną część, bo aż 22,7% całkowitej powierzchni zmian stanowiły tereny, na których grunty orne zamieniono w użytki zielone. 84,2% powierzchni łąk i pastwisk utworzonych na terenach zajmowanych wcześniej przez grunty orne położonych było w strefie wysokościowej 551–750 m n.p.m., pozostałe 15,8% – to powierzchnie zlokalizowane na wysokości 451–550 m n.p.m.

37,5% powierzchni objętych tą zmianą tworzyły łagodne i średnio nachylone stoki, kolejne 38,6% pokrywało zbocza o nachyleniu 12–17°. Pozostałe 23,9% obejmowało tereny, których nachylenie przekraczało 18°.

Tabela 23. Procentowy udział poszczególnych kategorii zmian pokrycia terenu gminy Rajcza w latach 1956–1974.
Table 23. Changes in land cover commune of Rajcza in years 1956–1974.

Kategoria pokrycia terenu <i>Land cover category</i>		Powierzchnia danej kategorii <i>Area occupied by this category</i>		Udział w całkowitej powierzchni zmian (%) <i>% of the whole amount of changes</i>
1956	1974	% pow. gminy <i>% of area of commune</i>	ha	
Użytki zielone <i>Grasslands</i>	Użytki zielone <i>Grasslands</i>	23,3	3052,3	–
	Lasy <i>Forests</i>	7,0	917,0	34
	Grunty orne <i>Arable lands</i>	2,9	379,9	14,1
	Zabudowa <i>Built-up areas</i>	1,0	131,0	4,9
Lasy <i>Forests</i>	Lasy <i>Forests</i>	52,6	6890,6	–
	Użytki zielone lub lasy w stanie zmian <i>Grasslands or forests in a state of change</i>	3,9	510,9	18,9
Grunty orne <i>Arable lands</i>	Grunty orne <i>Arable lands</i>	2,4	314,4	–
	Lasy <i>Forests</i>	0,7	91,7	3,4
	Użytki zielone <i>Grasslands</i>	4,7	615,7	22,7
	Zabudowa <i>Built-up areas</i>	0,1	13,1	0,5
Zabudowa <i>Built-up areas</i>	Zabudowa <i>Built-up areas</i>	1,1	144,1	–
	Użytki zielone <i>Grasslands</i>	0,3	39,3	1,5

Zmiana gruntów ornych w użytki zielone dotyczyła przede wszystkim ekspozycji: południowo-wschodniej i południowej (po 22% powierzchni obszarów analizowanej kategorii). 14% powierzchni objętych tą zmianą zajmowało stoki o ekspozycji wschodniej, po 10% rozmieszczone było na stokach północnych i północno-wschodnich. Kolejne 16% zajmowało tereny położone na stokach o wystawie południowo-zachodniej i północno-zachodniej, a pozostałe 6% na stokach zachodnich.



Ryc. 87. Zmiany pokrycia terenu gminy Rajcza zaobserwowane w latach 1956–1974: 1 – użytki zielone w lasy, 2 – lasy w stanie zmian, 3 – użytki zielone w grunty orne, 4 – grunty orne w lasy, 5 – grunty orne w użytki zielone, 6 – zlikwidowana zabudowa, 7 – nowa zabudowa, 8 – tereny bez zmian.

Fig. 87. Changes of land cover commune of Rajcza in years 1956–1974: 1 – grasslands into forests, 2 – forests in a state of change, 3 – grassland into arable lands, 4 – arable lands into forests, 5 – arable lands into grasslands, 6 – abandoning built-up areas, 7 – new built-up areas, 8 – areas without changes.

Grunty, na których likwidowano pola uprawne w 8,4% należały do 11 – zbożowego górskiego kompleksu glebowo-rolniczego, w 27,4% do 12 – owsiano-ziemniaczanego górskiego, w 25,1% zaś obejmowały tereny zaliczane do kompleksu 13 – owsiano-pastewnego górskiego. Pozostałe 39,1% omawianych gruntów należało do kompleksów 2z i 3z.

Kolejną istotną zmianą zanotowaną pomiędzy rokiem 1956 a 1974 był przyrost zabudowy stanowiący 4,9% powierzchni zmian. Zabudowa zlokalizowana była w dolinach rzek i potoków, gdzie tworzyła zwarte skupiska okalające główne drogi. Rozwój zabudowy na terenach zajmowanych poprzednio przez użytki zielone związany był zarówno z rozwojem zabudowy mieszkalnej jak i z dynamicznym rozwojem turystyki, obserwowanym w okolicy wsi Rajcza, Sól i Zwardoń.

Odnotowano także przekształcanie terenów zabudowanych w użytki zielone – 1,5% ogółu zmian – związane ze zmianą lokalizacji zabudowań. Rezygnowano z gospodarstw położonych w wyższych partiach stoków lub z dala od dróg. Nowe domy lokowano głównie w dnach dolin rzecznych, blisko traktów komunikacyjnych, wykorzystując luki w już istniejącej zabudowie.

Tereny o niezmiennym pokryciu terenu w latach 1956–1974 stanowiły 79,4% powierzchni gminy. 52,6% powierzchni gminy niezmiennie od 1956 roku stanowiły lasy, 23,3% użytki zielone, 2,4% grunty orne, 1,1% zaś zabudowa.

Lata 1974–1999

Lata 1974–1999 to okres gwałtownych przemian polityczno-gospodarczych rozpoczynających się kryzysem połowy lat 70., przejawiającym się zarówno w gospodarce rolnej jak i turystyce. Przemiany polityczne lat 80. w znacznym stopniu wpłynęły na zmiany zagospodarowania przestrzennego omawianych gmin. Wprowadzenie gospodarki rynkowej, ograniczenie wspierania rolnictwa indywidualnego i kredytowania Państwowych Gospodarstw Rolnych doprowadziło do zubożenia tych pierwszych i upadku drugich.

Pogarszający się stan przemysłu oraz brak funduszy inwestycyjnych powodował ograniczenie liczby zakładowych ośrodków wypoczynkowych, które popadały w ruinę lub sprzedawane były prywatnym inwestorom. Istotną rolę w świadczeniu usług turystycznych zaczęły odgrywać kwatery prywatne, których liczba w latach 90. gwałtownie wzrosła, przynosząc korzyści zarówno turystom jak i miejscowej ludności. Nową gałęzią turystyki rozwijającą się głównie w gminach wschodnich była agroturystyka oparta na łączeniu przez gospodarstwa wiejskie funkcji rolnej i usługowo-turystycznej.

Komańcza

Lata 1969–1995 były dla gminy okresem stagnacji: utworzone w latach 70. PGR funkcjonowały w znacznie mniejszej skali i gospodarowały na mniejszych obszarach, w większości zmieniając profil produkcji z uprawy roli na hodowlę, bardziej odpowiednią z punktu widzenia parametrów środowiskowych.

Miejscowa ludność utrzymywała się z pracy w rolnictwie, leśnictwie i przemyśle (zakładach drzewnych w Rzepedzi lub ośrodkach przemysłowych pobliskiego Sanoka i Zagórza). Coraz częstsza stała się emigracja młodzieży do miast. W końcu lat 80. i na początku 90. nastąpił nieznaczny rozwój turystyki, bazującej na rozbudowie istniejącej, ubogiej bazy noclegowej. Skłaniała się ona głównie ku agroturystyce, która mogła stanowić dodatkowe źródło utrzymania dla miejscowej ludności.

Tereny, których pokrycie uległo zmianie w latach 1969–1995 stanowiły 16,9% ogólnej powierzchni gminy Komańcza (tab. 24).

Największe powierzchnie wśród terenów, których pokrycie uległo zmianie, stanowiły zalesienia łąk i pastwisk, obejmujące 41,3% powierzchni zaobserwowanych zmian (ryc. 88).

54,4% zalesionych powierzchni położone było powyżej 550 m n.p.m., 45,6% zaś w przedziale 351–550 m n.p.m.

79% powierzchni zalesionych użytków zielonych zlokalizowane było w na łagodnych i średnio nachylnych stokach. Pozostałe 21% powierzchni terenów zalesionych zajmowało stoki o nachyleniu 12–17°. Ekspozycja stoków nie odgrywała większej roli w rozkładzie powierzchni zalesianych.

42,7% zalesień obejmowało grunty zaliczone do 12 – owsiano-ziemniaczanego górskiego kompleksu glebowo-rolniczego, 4% do kompleksu 13 – owsiano-pastewnego górskiego, a 1,5% powierzchni omawianej kategorii obejmowało grunty najbardziej urodzajne, klasyfikowane jako kompleksy glebowo-rolnicze: 2 – pszenki dobry i 3 – pszenki wadliwy. Pozostałe 51,8% zalesień obejmowało tereny zaliczone do kompleksów 2z i 3z. Zalesienia były częściowo efektem planowych nasadzeń prowadzonych na terenach należących do Lasów Państwowych, częściowo zaś skutkiem naturalnej sukcesji roślinności, wkraczającej na nie użytkowane grunty porolne.

Kolejną zaobserwowanym procesem była zmiana użytków zielonych w grunty orne (8,9% powierzchni zmian). Ponad 52% powierzchni nowo powstałych gruntów ornych zlokalizowanych było na wysokości 451–550 m n.p.m., 40% w strefie 551–650 m n.p.m., pozostałe 8% gruntów ornych na terenach użytkowanych w 1969 roku jako łąki i pastwiska występowało na wysokości nie przekraczającej 450 m n.p.m.

88,2% gruntów omawianej kategorii ulokowano na łagodnych i średnio nachylnych stokach, pozostałe 11,8% – na zboczach o nachyleniu 12–17°.

Ekspozycja stoków nie odgrywała znaczącej roli przy doborze terenów pod nowe grunty orne.

Tereny nowo powstałych gruntów ornych w 58,6% swojej powierzchni należały do 12 – owsiano-ziemniaczanego górskiego kompleksu glebowo-rolniczego, w 6,5% – do kompleksu 11 – zbożowego górskiego, a 5,6% – do kompleksu 13 – owsiano-pastewnego górskiego. 29,3% nowopowstałych gruntów ornych pokrywało gleby kompleksów glebowo-rolniczych 2z i 3z.

Odnotowano także zmiany zasięgu kompleksów leśnych, stanowiące 15,4% powierzchni odnotowanych przekształceń pokrycia terenu. Wylesienia były związane z wycinką lasu w pobliżu powstających traktów komunikacyjnych. Zauważono ubytki drzew na skraju kompleksów leśnych. Następowo także naturalne wypadanie monokultur sosnowych, sadzonych w latach 50. Z tym ostatnim procesem związane była przebudowa drzewostanów na znacznych powierzchniach.

Tabela. 24. Procentowy udział poszczególnych kategorii zmian pokrycia terenu gminy Komańcza w latach 1969–1995.

Table 24. Changes in land cover commune of Komańcza in years 1969–1995.

Kategoria pokrycia terenu <i>Land cover category</i>		Powierzchnia danej kategorii <i>Area occupied by this category</i>		Udział w całkowitej powierzchni zmian (%) <i>% of the whole amount of changes</i>
1969	1995	% pow. gminy <i>% of area of commune</i>	ha	
Użytki zielone <i>Grasslands</i>	Użytki zielone <i>Grasslands</i>	13,5	6142,5	–
	Lasy <i>Forests</i>	7,0	3185,0	41,3
	Grunty orne <i>Arable lands</i>	1,5	682,5	8,9
	Zabudowa <i>Built-up areas</i>	0,3	136,5	1,8
Lasy <i>Forests</i>	Lasy <i>Forests</i>	68,8	31304,0	–
	Użytki zielone <i>Grasslands</i>	2,6	1183,0	15,4
Grunty orne <i>Arable lands</i>	Grunty orne <i>Arable lands</i>	0,6	273,0	–
	Lasy <i>Forests</i>	0,3	136,5	1,8
	Użytki zielone lub lasy w stanie zmian <i>Grasslands or forests in a state of change</i>	1,9	864,5	11,2
Zabudowa <i>Built-up areas</i>	Zabudowa <i>Built-up areas</i>	0,2	91,0	–
	Użytki zielone <i>Grasslands</i>	0,2	91,0	1,2

Istotne zmiany dotyczyły użytkowania gruntów ornych będących zarówno własnością rolników indywidualnych jak i gospodarstw państwowych. Około 11,2% powierzchni odnotowanych przekształceń stanowiły grunty orne właścicieli indywidualnych zamienione w użytki zielone. Grunty orne należące do PGR, a zamienione objęły 14,8% powierzchni o zmienionym użytkowaniu. Ponad 89% powierzchni zlikwidowanych gruntów ornych (obu typów własności) znajdowało się na wysokości 451–650 m n.p.m. pozostałe 11% – do 450 m n.p.m.

Wśród stoków, na których położone były grunty orne należące do rolników indywidualnych zamieniane w użytki zielone, dominowała ekspozycja południowo-wschodnia (taka miała 22,2% powierzchni gruntów tej kategorii). Na stokach o ekspozycji północno-zachodniej i wschodniej zlokalizowane było po 16,7% nowych łąk i pastwisk. Najmniejsze były powierzchnie na stokach północnych i północno-wschodnich (po 5,6%). Pozostałe 33,2% powierzchni analizowanych gruntów było równomiernie rozłożone pomiędzy stoki o ekspozycjach południowej, zachodniej i wschodniej.

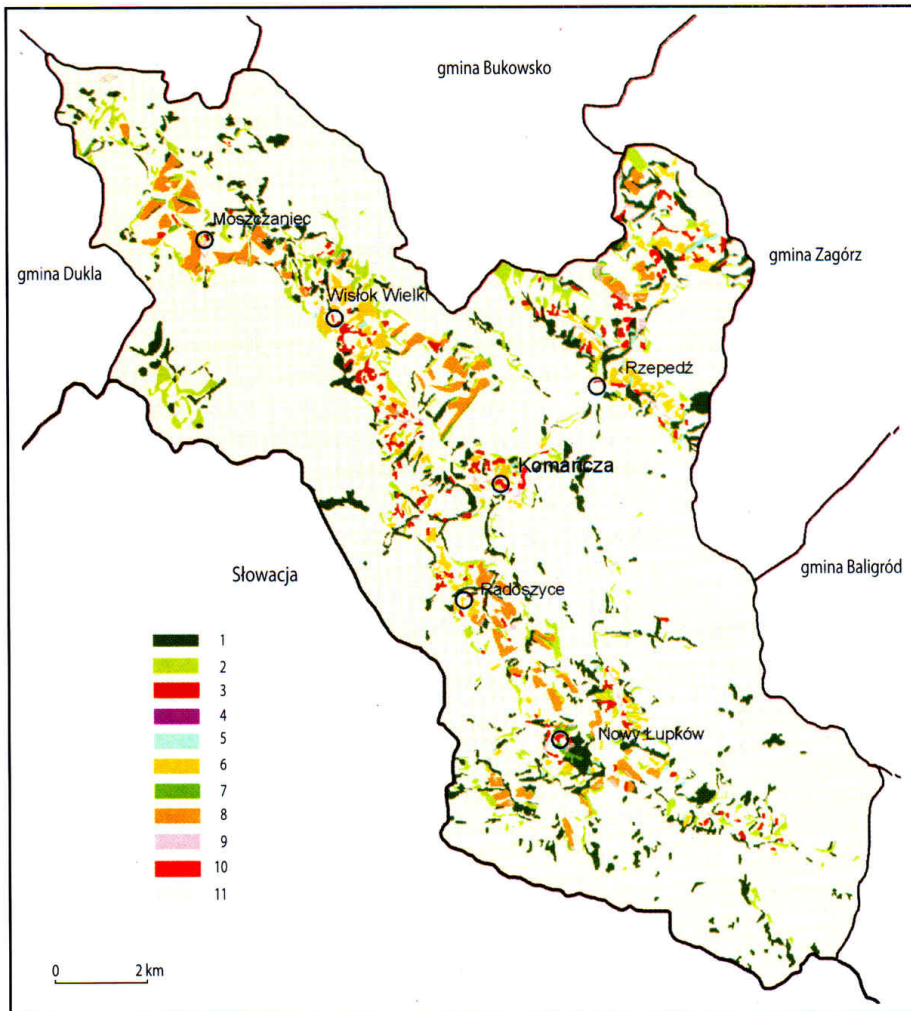
62,1% gruntów ornych rolników indywidualnych zamienionych w użytki zielone – to tereny zaliczane do 12 – owsiano-ziemniaczanego górskiego kompleksu glebowo-rolniczego. Kolejne 11,1% obejmowało grunty kompleksu 13 – owsiano-pastewnego górskiego, a po 5,6% powierzchni – grunty kompleksów glebowo-rolniczych 10 – zbożowego górskiego i 3 – pszennego wadliwego. Pozostałe 15,6% powierzchni nowo powstałych łąk objęło gleby kompleksu 2z – użytków zielonych średnich.

Na analogicznych terenach będących własnością PGR dominowały grunty umieszczone na stokach o ekspozycji: wschodniej, zachodniej i północno-wschodniej (każda po 22,2%). Kolejne 33,4% wielkoobszarowych gruntów ornych zamienionych w użytki zielone było rozłożone równomiernie na stokach o pozostałych kierunkach ekspozycji.

Analizowana kategoria zmian objęła grunty w 67% zaliczane do 12 – owsiano-ziemniaczanego górskiego kompleksu glebowo-rolniczego, w 12,5% do kompleksu 11 – zbożowego górskiego, a w pozostałych 20,5% – do kompleksu 2z – użytków zielonych średnich.

W wyniku likwidacji państwowych gospodarstw rolnych oraz wydzierżawienia i sprzedaży gruntów do nich należą-

cych, zanotowano zamianę gruntów ornych należących do PGR-ów na grunty orne rolników indywidualnych. Zmiany takie stanowiły 1,2% całości powierzchni zmian. Pola te zlokalizowane były na wysokości 351–650 m n.p.m., na spłaszczeniach wierzchowinowych



Ryc. 88. Zmiany pokrycia terenu gminy Komańcza zaobserwowane w latach 1969–95: 1 – użytki zielone w lasy, 2 – lasy w stanie zmian, 3 – użytki zielone w grunty orne, 4 – użytki zielone w wielkoobszarowe grunty orne, 5 – grunty orne w lasy, 6 – grunty orne w użytki zielone, 7 – wielkoobszarowe grunty orne w lasy, 8 – wielkoobszarowe grunty orne w użytki zielone, 9 – zlikwidowana zabudowa, 10 – nowa zabudowa, 11 – tereny bez zmian.

Fig. 88. Changes of land cover commune of Komańcza in years 1969–95: 1 – grasslands into forests, 2 – forests in a state of change, 3 – grasslands into arable lands, 4 – grassland into large-scale arable lands, 5 – arable lands into forests, 6 – arable lands into grasslands, 7 – large-scale arable lands into forests, 8 – large-scale arable lands into grasslands, 9 – abandoning build-up areas, 10 – new built-up areas, 11 – areas without changes.

95% powierzchni gruntów ornych zamienianych na użytki zielone w były zlokalizowane na łagodnych i średnio nachylonych stokach, 5% zaś – na zboczach o nachyleniu 12–17°.

i łagodnych stokach oraz glebach brunatnych w całości zaliczanych do kompleksu glebowo-rolniczego 12 – owsiano-ziemniaczanego górskiego.

Na uwagę zasługują też zmiany powierzchni zajmowanej przez zabudowę. Zmniejszeniu uległa powierzchnia zajmowana w 1969 roku przez zabudowania PGR-ów, w których w miarę narastania problemów finansowych rezygnowano z części budynków, na ogół stopniowo popadających w ruinę (Polany Surowiczne, Łupków, Osławica). Zmniejszyła się też powierzchnia zajmowana przez zabudowę indywidualną, zwłaszcza w małych wioskach znacznie oddalonych od głównych traktów komunikacyjnych (Dołżyca). Omawiane zmiany objęły 1,2% powierzchni całości analizowanych przekształceń.

Odnotowano także przyrost powierzchni zajmowanej przez zabudowę, obejmujący 1,8% powierzchni zmian. Proces ten związany był z rozbudową jednostek osadniczych: Komańczy, Rzepedzi i Turzańska i skorelowany ze wzrostem populacji mieszkańców gminy. Faktem sprzyjającym rozbudowie był zaobserwowany w I połowie lat 90. istotny rozwój turystyki ze szczególnym uwzględnieniem agroturystyki. Rozpoczął się również proces powstawania tzw. drugich domów. Polegało ono na wykupywaniu starych zabudowań przez mieszkańców większych aglomeracji miejskich (Kraków, Warszawa), które po remoncie służyły jako domy letniskowe.

Pozostałe 83,1% powierzchni gminy – to tereny których pokrycie nie uległo zmianie. 68,8% tego obszaru stanowiły kompleksy leśne, 13,5% użytki zielone, 0,6% grunty orne rolników indywidualnych, które nie zmieniły swej lokalizacji i 0,2% zabudowa.

Uście Gorlickie

Dla Uścia Gorlickiego, podobnie jak dla Komańczy, okres 1974–1997 to czas stagnacji. W związku ze zmianami gospodarczymi, rozwiązaniu uległa większość spółdzielni produkcyjnych, a spadek opłacalności produkcji rolnej prowadzonej w trudnych warunkach środowiskowych spowodował ograniczenie powierzchni użytków rolnych oraz poszukiwanie przez mieszkańców gminy dodatkowych źródeł dochodu. Tereny, których pokrycie uległo zmianie w latach 1974–1999 stanowiły 18% ogólnej powierzchni gminy Uście Gorlickie (tab. 25).

Największy odsetek zmian stanowiły zalesienia użytków zielonych – 45,5% (ryc. 86). 78% powierzchni zalesień zlokalizowane było w strefie 451–650 m n.p.m., 16,1% – na wysokości 351–450 m n.p.m., pozostałe 5,9% to powierzchnie leśne w wyższych partiach stoków, ponad 650 m n.p.m.

Tereny zalesione w latach 1974–1997 w 88,7% powierzchni zajmowały łagodne i średnio nachylone stoki, pozostałe 11,3% powierzchni zlokalizowane było terenach o nachyleniu nie przekraczającym jednak 22°.

Ekspozycja stoków nie odgrywała istotnej roli w doborze terenów pod zalesienia. Wśród gruntów

zalesionych w latach 1974–1997, 43,0% zaliczono do 12 – owsiano-ziemniaczanego górskiego kompleksu glebowo-rolniczego, 9,3% zaś do kompleksu 10 – zbożowego górskiego. Pozostałe 47,7% obszaru nowych zalesień to grunty kompleksów 2z i 3z przeznaczanych pod użytki zielone.

Na terenie gminy zaobserwowano także zamianę użytków zielonych w grunty orne. Powierzchnia objęta taką zmianą stanowiła 11,7% zmian.

67,8% powierzchni użytków zielonych zamienionych w grunty orne zlokalizowane było w strefie 451–550 m n.p.m., kolejne 21% – na poziomie 352–450 m n.p.m., pozostałe 11,2% to tereny położone powyżej 550 m n.p.m.

93% powierzchni łąk i pastwisk zamienionych w grunty orne zajmowało łagodne i średnio nachylone stoki, zaledwie 7% stanowiły zbocza o nachyleniu 12–17°.

Dominowały obszary o ekspozycji południowo-zachodniej oraz zachodniej, na których zlokalizowano odpowiednio 26,3% i 21,1% powierzchni nowych pól. Najmniejsze powierzchnie zajmowały grunty orne na terenach byłych łąk na stokach wschodnich i południowo-wschodnich (po 5,3% powierzchni). Pozostałe 42% powierzchni gruntów ornych zastępujących użytki zielone zostało równomiernie rozłożone na stoki o pozostałych kierunkach ekspozycji.

44,2% gruntów ornych zakładanych na użytkach zielonych – to tereny należące do 12 – owsiano-ziemniaczanego górskiego, a 38% do 11 – zbożowego górskiego.

Pozostałe 17,8% powierzchni omawianej kategorii położone było na terenach optymalnych dla użytków zielonych.

Odnotowane wylesienia stanowiły 8,9% całkowitej powierzchni zmian i obejmowały małe powierzchnie, zwykle w obrębie większych kompleksów leśnych. Zjawisko to mogło być związane z przebudową drzewostanów lub zrębem zupełnym na terenach leśnych zniszczonych przez szkodniki. Wylesienia dotyczyły głównie zadrzewień towarzyszących ciekom i bezpośrednio sąsiadujących z gruntami ornymi lub intensywnie użytkowanymi łąkami. Występowały na wysokości 451–650 m n.p.m., na łagodnych i średnio nachylonych stokach, niezależnie od ekspozycji.

21,1% powierzchni gminy Uście Gorlickie objętych zmianami pokrycia terenu, stanowiły grunty orne zamienione w użytki zielone. Zmiany te dotyczyły zarówno gruntów rolników indywidualnych – 20%, jak i gruntów wielkoobszarowych, będących własnością PGR – 1,1%.

56,9% powierzchni gruntów ornych zamienionych w użytki zielone zlokalizowane było na wysokości 551–650 m n.p.m., 31,8% – w strefie 451–550 m n.p.m., a 11,3% poniżej 450 m n.p.m.

89,5% powierzchni omawianych gruntów znajdowało się na łagodnych i średnio nachylonych stokach, 10,5% powierzchni zajmowało zaś tereny o nachyleniu 12–17°.

Dominujące ekspozycje stoków to: północno-wschodnia, południowo-zachodnia oraz zachodnia, obejmujące

Tabela 25. Procentowy udział poszczególnych kategorii zmian pokrycia terenu gminy Uście Gorlickie w latach 1974–1997.

Table 25. Changes in land cover commune of Uście Gorlickie in years 1974–1997.

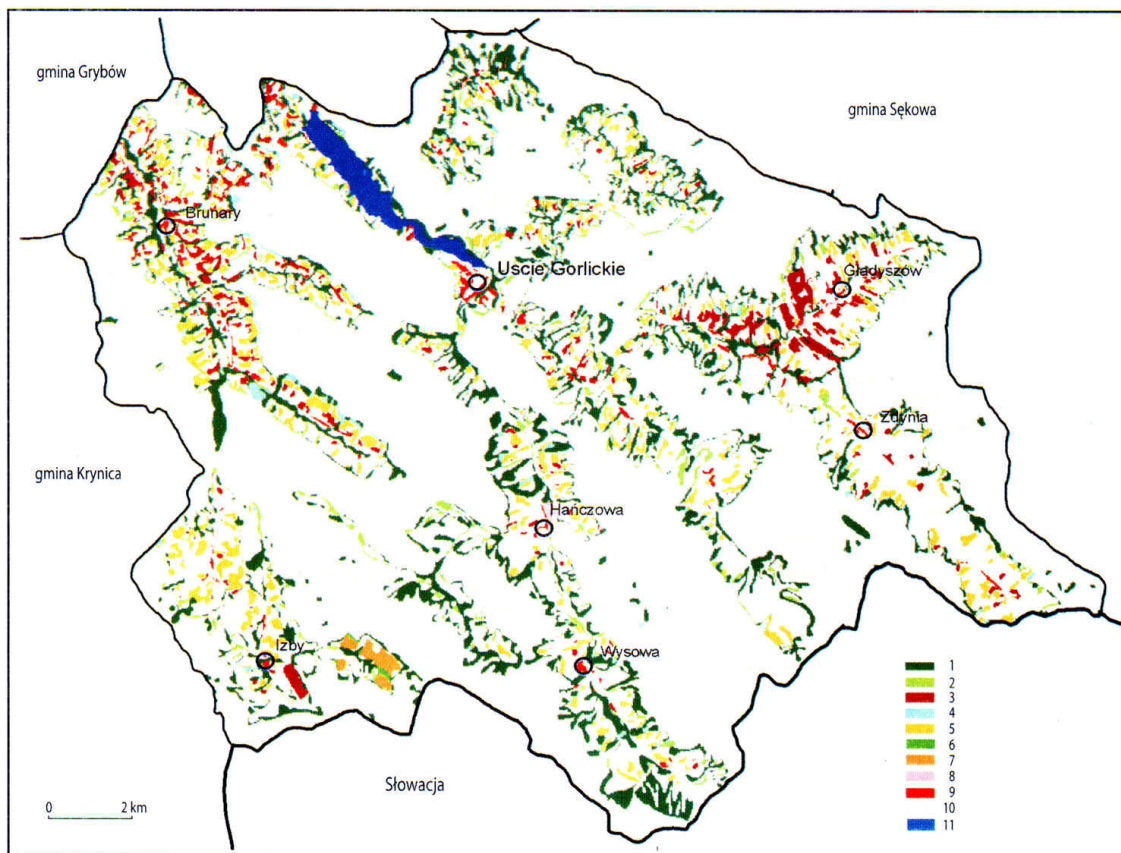
Kategoria pokrycia terenu <i>Land cover category</i>		Powierzchnia danej kategorii <i>Area occupied by this category</i>		Udział w całkowitej powierzchni zmian (%) <i>% of the whole amount of changes</i>
1974	1999	% pow. gminy <i>% of area of commune</i>	ha	
Użytki zielone <i>Grasslands</i>	Użytki zielone <i>Grasslands</i>	20,4	6079,2	–
	Lasy <i>Forests</i>	8,2	2443,6	45,5
	Grunty orne <i>Arable lands</i>	2,1	625,8	11,7
	Zabudowa <i>Built-up area</i>	0,5	149,0	2,8
	Wody <i>Waters</i>	0,5	149,0	2,8
Lasy <i>Forests</i>	Lasy <i>Forest</i>	60,4	17999,2	–
	Użytki zielone <i>Grasslands</i>	1,6	476,8	8,9
	Wody <i>Waters</i>	0,1	29,8	0,6
Grunty orne <i>Arable lands</i>	Grunty orne <i>Arable lands</i>	1,0	298,0	–
	Lasy <i>Forests</i>	1,0	298,0	5,5
	Użytki zielone <i>Grasslands</i>	3,6	1072,8	20
	Wody <i>Waters</i>	0,1	29,8	0,6
Grunty wielkoobszarowe <i>Large-scale arable lands</i>	Użytki zielone <i>Grasslands</i>	0,2	59,6	1,1
Zabudowa <i>Built-up areas</i>	Zabudowa <i>Built-up areas</i>	0,2	59,6	–
	Użytki zielone <i>Grasslands</i>	0,1	29,8	0,5

odpowiednio 21%, 19,1% i 18,1% powierzchni gruntów ornych zamienionych w użytki zielone. Pozostałe 41,8% zostało równomiernie rozłożone pomiędzy stoki o innych kierunkach ekspozycji. Ponad 64% powierzchni zlikwidowanych gruntów ornych zajmowało tereny zaliczane do kompleksu glebowo-rolniczego 12 – owsiano-ziemniaczanego górskiego, 17,8% do kompleksu 11 – zbożowego górskiego, pozostałe 18,2% zaś należało do kompleksów glebowo-rolniczych 2z i 3z.

Kolejną zmianą zaobserwowaną na terenach zajmowanych w 1974 roku przez grunty orne było zalesianie. Stanowiło 5,5% ogółu zmian i objęło grunty orne położone na wysokości 451–650 m n.p.m. 69,3% powierzchni zalesionych gruntów ornych położone było na łagodnych i średnio nachylonych stokach, pozostałe 30,7% obejmowało stoki o nachyleniu 12–22°. Grunty omawianej kategorii w 50% należały do 12 – owsiano-ziemniaczanego górskiego kompleksu glebowo-rolniczego, w 20% do 11 – zbożowego górskiego, a w pozostałych 30% do kompleksów glebowo-rolniczych 2z i 3z.

Aż 2,8% powierzchni omawianych zmian stanowiła nowo powstała zabudowa, zlokalizowana głównie w okolicy Uścia Gorlickiego, Wysowej, Bartnego, Klimkówki (przeniesionej z obszaru przeznaczonego pod zbiornik wodny) i Gładyszowa. Nowa zabudowa była związana zarówno z rozbudową istniejących osiedli mieszkaniowych i tworzeniem nowej infrastruktury gospodarczej, jak z rozwojem turystyki. Powstawały nowe ośrodki wypoczynkowe oraz sieć kwater prywatnych przeznaczonych dla licznie przybywających turystów. Istotnym elementem rozwoju była budowa zapory i zbiornika wodnego oraz związanych z tym budynków elektrowni wodnej. Powstało także osiedle pracownicze i zabudowania mieszkalne ludności, wysiedlonej z obszarów przeznaczonych pod zbiornik wodny.

Zauważono również proces przeciwny, a mianowicie ograniczenie zasięgu istniejącej już zabudowy. Dotyczyło to 0,6% powierzchni objętej zmianami. Proces ten związany był ze zmianą obszaru zabudowy i koncentracją budynków mieszkalnych lub gospodar-



Ryc. 89. Zmiany pokrycia terenu gminy Uście Gorlickie zaobserwowane w latach 1974-1997: 1 – użytki zielone w lasy, 2 – lasy w stanie zmian, 3 – użytki zielone w grunty orne, 4 – grunty orne w lasy, 5 – grunty orne w użytki zielone, 6 – wielkoobszarowe grunty orne w lasy, 7 – wielkoobszarowe grunty orne w użytki zielone, 8 – zlikwidowana zabudowa, 9 – nowa zabudowa, 10 – tereny bez mian, 11 – wody.

Fig. 89. Changes of land cover commune of Uście gorlickie in years 1974-1997: 1 – grasslands into forests, 2 – forests in a state of change, 3 – grasslands into arable lands, 4 – arable lands into forests, 5 – arable lands into grasslands, 6 – large-scale arable lands into forests, 7 – large-scale arable lands into grasslands, 8 – abandoning built-up areas, 9 – new built-up areas, 10 – areas without changes, 11 – waters.

czych w pobliżu traktów komunikacyjnych. Ponadto obserwowano rezygnację z zabudowań położonych w wyższych partiach stoków lub znacznie oddalonych od dróg. Największy spadek powierzchni zabudowy odnotowano we wsiach, w których dominującym źródłem utrzymania była uprawa roli (Regetów, Nowica, Przysłup).

Ostatnią z zanotowanych zmian pokrycia terenu gminy Uście Gorlickie była zamiana terenów zajętych przez zabudowę, grunty orne, użytki zielone i lasy w obszar zbiornika wodnego, zasilanego wodami rzeki Ropa. Obszary zalane stanowiły 4% powierzchni terenu objętego zmianami użytkowania ziemi.

Na 82% terytorium gminy pokrycie w latach 1974–1997 nie uległo zmianie. Obszary te to przede wszystkim lasy (60,4% powierzchni gminy) i użytki zielone (20,4%), a także grunty orne 1% i zabudowa 0,2%.

Zawoja

Najistotniejszymi zjawiskami lat 1974–1995 z punktu widzenia gminy Zawoja, było ograniczenie ruchu turystycznego związanego z zakładowymi

ośrodkami wypoczynkowymi oraz wzrost roli kwater prywatnych przejmujących znaczną część działalności usługowej i ruchu turystycznego. Wystąpił również znaczny spadek opłacalności produkcji rolnej i związany z tym ubytek powierzchni gruntów ornych.

Tereny, które podległy zmianom pokrycia terenu pomiędzy 1974 a 1995 rokiem stanowiły 13% całkowitej powierzchni gminy Zawoja (tab. 26).

Najczęściej obserwowaną zamianą było zalesienie użytków zielonych – 54,6% odnotowanych przekształceń (ryc. 88).

67,1% terenów zalesionych w latach 1974–1995 stanowiły obszary położone powyżej 650 m n.p.m. pozostałe 32,9% znajdowało się na wysokości 450–650 m n.p.m.

44,9% powierzchni zalesień objęło stoki o nachyleniu 12–17°, a 19,5% – zbocza o nachyleniu większym niż 18°. Pozostałe 35,6% obejmowało swym zasięgiem spłaszczenia wierzchowinowe oraz łagodne i średnio nachylone stoki, w wyżej położonych dolinach rzek i potoków.

19,7% powierzchni zalesionych gruntów ornych zaliczano do 12 – owsiano-ziemniaczanego górskiego kompleksu glebowo-rolniczego, 67,6% do kompleksów

Tabela. 26. Procentowy udział poszczególnych kategorii zmian pokrycia terenu gminy Zawoja w latach 1974–1995.
 Table 26. Changes in land cover commune of Zawoja in years 1974–1995.

Kategoria pokrycia terenu <i>Land cover category</i>		Powierzchnia danej kategorii <i>Area occupied by this category</i>		Udział w całkowitej powierzchni zmian (%) <i>% of the whole amount of changes</i>
1974	1995	% pow. gminy <i>% of area of commune</i>	ha	
Użytki zielone <i>Grasslands</i>	Użytki zielone <i>Grasslands</i>	19,3	2489,7	–
	Lasy <i>Forests</i>	7,1	915,9	54,6
	Grunty orne <i>Arable land</i>	1,0	129,0	7,7
	Zabudowa <i>Built-up areas</i>	0,8	0,0	6,1
Lasy <i>Forests</i>	Lasy <i>Forest</i>	65,3	103,2	–
	Lasy w stanie zmian <i>Forests in a state of change</i>	0,6	8423,7	4,6
Grunty orne <i>Arable lands</i>	Grunty orne <i>Arable lands</i>	1,5	77,4	–
	Lasy <i>Forest</i>	0,4	193,5	3,1
	Użytki zielone <i>Grassland</i>	3,0	51,6	23,1
Zabudowa <i>Built-up areas</i>	Zabudowa <i>Built-up areas</i>	0,9	387	–
	Użytki zielone <i>Grasslands</i>	0,1	116,1	0,8

2z i 3z, natomiast 12,7% zaklasyfikowano jako grunty nieprzydatne dla rolnictwa.

Zanotowano także proces zamiany użytków zielonych w grunty orne, który objął 7,7% powierzchni terenu o zmienionym użytkowaniu. 67% powierzchni nowych pól położone było w strefie 551–750 m n.p.m., pozostałe 33% – na wysokości 451–550 m n.p.m.

Grunty omawianej kategorii występowały na stokach o ekspozycji północnej i nachyleniu od 7 do 17°.

Tereny, na których łąki i pastwiska zamieniano w grunty orne w 46% powierzchni zaliczane były do 12 – owsiano-ziemniaczanego górskiego kompleksu glebowo-rolniczego, a 18,2% do kompleksu 11 – zbożowego górskiego. Pozostałe 35,8% powierzchni omawianej kategorii zajmowało grunty kompleksów glebowo-rolniczych 2z i 3z.

Na obszarze gminy Zawoja zaobserwowano też wylesienia (4,6% powierzchni zmian), spowodowane czynnikami środowiskowymi (wichury i lawiny) niszczącymi znaczne powierzchnie leśne, położone głównie na stromych stokach. Na omawianych terenach przeprowadzano zwykle odnowienia drzewostanów w obrębie już istniejących kompleksów leśnych.

Kolejnym znaczącym procesem była zamiana gruntów ornych w użytki zielone obejmująca 23,1% powierzchni odnotowanych zmian. Powodem tych działań była rezygnacja z uprawy roli jako jedynego źródła utrzymania i redukcja pól uprawnych do arealu niezbędnego na potrzeby pojedynczych gospodarstw.

Likwidowano grunty orne przede wszystkim w strefie 451–750 m n.p.m. (89% powierzchni), niekiedy (11%) na terenach poniżej 450 m n.p.m.

47,9% powierzchni omawianych terenów zajmowało łagodne stoki, pozostałe 52,1% – zbocza o nachyleniu 12–22°. Nieznacznie przeważała wystawa północna.

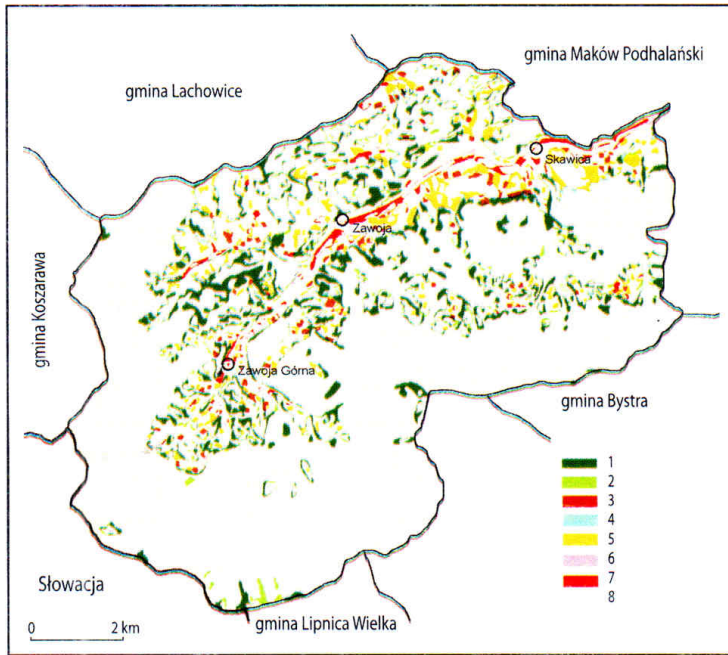
Grunty, na których rezygnowano z intensywnej uprawy na rzecz łąk i pastwisk w 55,2% swojej powierzchni zaliczane były do kompleksu glebowo-rolniczego 12 – owsiano-ziemniaczanego górskiego, w 6,1% do 11 – zbożowego górskiego oraz w 38,7% do kompleksów 2z i 3z.

Zaobserwowano również zalesienia gruntów ornych, obejmujące 3,1% powierzchni obszaru o zmienionym użytkowaniu. Zalesieniu podlegały grunty położone w strefie wysokościowej 451–750 m n.p.m. na stokach o nachyleniu 12–17°, o ekspozycji północnej i glebach zaliczanych w 70% do 12 – owsiano-ziemniaczanego górskiego kompleksu glebowo-rolniczego, w 30% zaś – do kompleksu 2z – użytków zielonych średnich.

Na uwagę zasługują też zmiany powierzchni zajmowanej przez zabudowę. 6,3% ogółu zmian stanowiły powierzchnie, na których zlikwidowano gospodarstwa. Były to tereny należące do wysoko położonych przysiółków, znacznie oddalonych od głównych dróg. 0,8% powierzchni analizowanych zmian stanowiła nowo powstała zabudowa zw. dolinie Skawicy.

Przyrost powierzchni zabudowy związany był z dynamicznym rozwojem turystycznym gminy, stanowiącej centrum wypoczynku letniego i zimowego dla wielu tysięcy turystów i wczasowiczów.

Na zabudowę składały się zarówno domy prywatne mieszkańców gminy, często specjalnie rozbudowywa-



Ryc. 90. Zmiany pokrycia terenu gminy Zawoja zaobserwowane w latach 1974–1995: 1 – użytki zielone w lasy, 2 – lasy w stanie zmian, 3 – użytki zielone w grunty orne, 4 – grunty orne w lasy, 5 – grunty orne w użytki zielone, 6 – zlikwidowana zabudowa, 7 – nowa zabudowa, 8 – tereny bez zmian.

Fig. 90. Changes of land cover commune of Zawoja in years 1974–1995: 1 – grasslands into forests, 2 – forests in a state of change, 3 – grassland into arable lands, 4 – arable lands into forests, 5 – arable lands into grasslands, 6 – abandoning built-up areas, 7 – new built-up areas, 8 – areas without changes.

ne na potrzeby turystyki, jak również liczne ośrodki wczasowe i kolonijne oraz domki letniskowe.

Tereny, których pokrycie nie uległo zmianie w latach 1974–1995 stanowiły 87% powierzchni gminy. 65,3% z nich stanowiły lasy, 19,3% łąki i pastwiska, 1,5% grunty orne, 0,9% zaś zabudowa.

Rajcza

W omawianym okresie tereny zabudowane gminy Rajcza znacznie się rozszerzyły. Wzrost populacji mieszkańców gminy oraz dynamiczny rozwój turystyki, objawiający się wzrostem liczby ośrodków wypoczynkowych, kwater prywatnych i pensjonatów, spowodował powiększenie obszaru zajmowanego przez zabudowę, spadek opłacalności produkcji rolnej oraz wzrost możliwości zatrudnienia w przemyśle i usługach, doprowadziły zaś do znacznego ograniczenia powierzchni gruntów orných.

Zmiana pokrycia terenu w latach 1974–1999 objęły 17,7% powierzchni gminy Rajcza (tab. 27).

Zalesione użytki zielone stanowiły 52,5% powierzchni odnotowanych zmian (ryc. 89). Zalesienie objęło głównie (41,4% powierzchni) obszary w ulokowane powyżej 750 m n.p.m., oraz w strefie 550–750 m n.p.m. (49,9%), tylko 8,7% powierzchni omawianej kategorii stanowiły tereny położone poniżej 550 m n.p.m.

67,8% powierzchni zalesionych użytków zielonych zajmowało stoki o nachyleniu większym niż 22°, kolejne 24,7% powierzchni stanowiły zalesione stoki o nachyleniu 18–22°. Pozostałe 7,5% powierzchni omawianej kategorii zmian położone było na terenach o nachyleniu 12–18°.

17,5% powierzchni zalesionych użytków zielonych zlokalizowane było na gruntach kompleksu glebowo-rolniczego 13 – owsiano-pastewnego górskiego, kolejne 7% – to tereny kompleksu 12 – owsiano-ziem-

niaczanego górskiego, a 2,7% – 11 – zbożowego górskiego. 66,9% powierzchni zalesień objęło grunty kompleksów glebowo-rolniczych 2z i 3z, a pozostałe 5,9% – tereny określone jako nieprzydatne dla rolnictwa.

W omawianym okresie zaobserwowano też proces wylesiania, który objął 5,6% całkowitej powierzchni zmian. Wylesienia dotyczyły powierzchni na terenach powyżej 550 m n.p.m., na stokach przekraczających 12° nachylenia. Zaliczono do tej kategorii o głównie las w stanie przebudowy i obszary zniszczone przez wiatrołomy i śnieżyce.

Tereny, na których użytki zielone zostały zamienione w grunty orne stanowiły 8,4% ogólnej powierzchni objętej zmianami użytkowania. Takie zmiany wystąpiły w strefie wysokościowej 551–750 m n.p.m.

53,3% powierzchni użytków zielonych zamienionych w grunty orne zlokalizowane było na wysokości 551–650 m n.p.m., kolejne 33,4% powierzchni zajmowało tereny o wysokości większej niż 650 m n.p.m. Pozostałe 13,3% nowo powstałych gruntów orných zajmowało tereny położone w strefie 451–650 m n.p.m. 71,3% powierzchni omawianej kategorii zmian pokrywało łagodne i średnio nachylone stoki. Pozostałe 28,7% powierzchni użytków zielonych zamienionych w grunty orne stanowiły tereny położone na stokach o nachyleniu 12–17°.

Nowe grunty orne najchętniej lokowano na stokach południowych – 22% powierzchni, najrzadziej zaś – na zachodnich – 7%. Pozostałe 71% gruntów orných na dawnych łąkach równomiernie rozłożono na zboczach o pozostałych kierunkach ekspozycji.

31% powierzchni pól pokrywało grunty zaliczane do 12 – owsiano-ziemniaczanego kompleksu glebowo-rolniczego, kolejne 21% – tereny zaliczane do kompleksu 13 – owsiano-pastewnego górskiego. 41% użytków zielonych zamienionych w grunty orne stanowiły tereny o najsłabszych glebach, zaklasyfikowanych do kompleksów 2z i 3z. Pozostałe zaś 7% powierzchni położone było na terenach uznanych za nieprzydatne dla rolnictwa.

Kolejną znaczącą kategorią zmian był proces przeciwny do omówionego, a mianowicie zamiana pól uprawnych w użytki zielone. Zmiany tego typu obejmowały 21,8% powierzchni zanotowanych przekształceń. 92,4% powierzchni tego rodzaju położone było w strefie

Tabela. 27. Procentowy udział poszczególnych kategorii zmian pokrycia terenu gminy Rajcza w latach 1974–1999.
Table 27. Changes in land cover commune of Rajcza in years 1974–1999.

Kategoria pokrycia terenu <i>Land cover category</i>		Powierzchnia danej kategorii <i>Area occupied by this category</i>		Udział w całkowitej powierzchni zmian (%) <i>% of the whole amount of changes</i>
1974	1999	% pow. gminy <i>% of area of commune</i>	ha	
Użytki zielone <i>Grasslands</i>	Użytki zielone <i>Grasslands</i>	20,3	2659,3	
	Lasy <i>Forests</i>	9,3	1218,3	52,5
	Grunty orne <i>Arable lands</i>	1,5	196,5	8,4
	Zabudowa <i>Built-up areas</i>	1,3	0,0	7,3
Lasy <i>Forests</i>	Lasy <i>Forests</i>	59,3	170,3	–
	Lasy w stanie zmian <i>Forests on a state of change</i>	1,0	7768,3	5,6
Grunty orne <i>Arable lands</i>	Grunty orne <i>Arable lands</i>	0,9	131,0	–
	Lasy <i>Forests</i>	0,4	117,9	2,2
	Użytki zielone <i>Grasslands</i>	3,8	52,4	21,8
Zabudowa <i>Built-up areas</i>	Zabudowa <i>Built-up areas</i>	1,8	497,8	–
	Użytki zielone <i>Grasslands</i>	0,4	235,8	2,2

wysokościowej 551–750 m n.p.m., pozostałe 7,6% – to tereny na wysokości 451–550 m n.p.m.

51,3% omawianych gruntów położone było na łagodnych i średnio nachylonych stokach, pozostałe 48,7% zajmowało tereny o spadku od 12 do 22°.

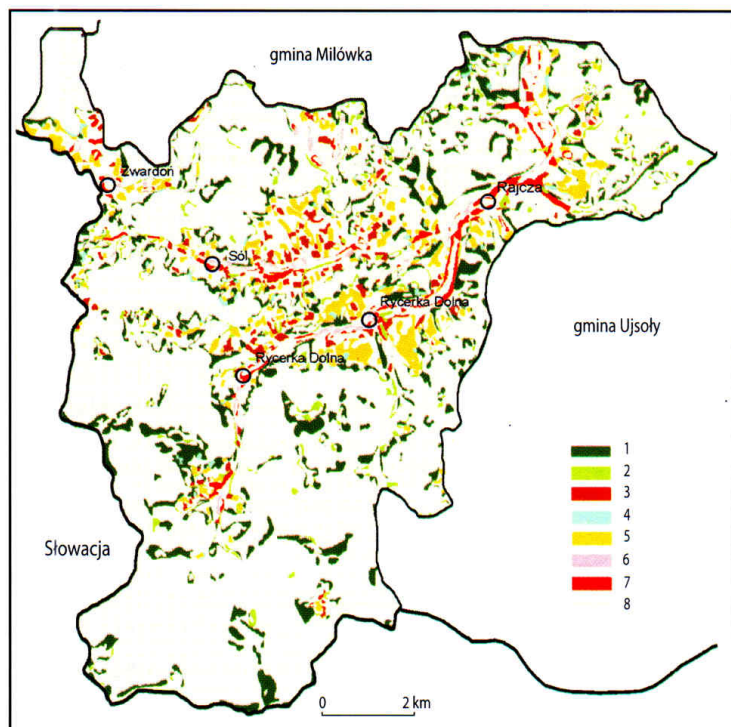
41,5% powierzchni zlikwidowanych pól uprawnych obejmowało grunty należące do 13 – owsiano-pastewnego górskiego kompleksu glebowo-rolniczego, kolejne

23,7% – to grunty zakwalifikowane jako kompleks 12 – owsiano-ziemniaczany górski. Pozostałe 34,8% powierzchni tej kategorii pokrywało grunty kompleksów glebowo-rolniczych 2z i 3z.

Proces zamiany gruntów ornych w użytki zielone był efektem zmniejszania się opłacalności rolnictwa i rezygnacji części rolników gminy Rajcza z uprawy roli jako podstawowego środka utrzymania.

Zalesieniu uległa też część gruntów ornych odnotowanych w 1974 roku. Takie zalesienia stanowiły 2,2% całości obserwowanych zmian, a objęły grunty położone w 80% powyżej 550 m n.p.m. i w 20% w strefie 451–550 m n.p.m. Obejmowały one górne partie stoków o nachyleniu od 12 do 22°.

Grunty zalesionych pól uprawnych w 50% swojej powierzchni zaliczane były do 13 – owsiano-pastewnego górskiego kompleksu glebowo-rolniczego oraz w 50% do kompleksów



Ryc. 91. Zmiany pokrycia terenu gminy Rajcza zaobserwowane w latach 1974–1999: 1 – użytki zielone w lasy, 2 – lasy w stanie zmian, 3 – użytki zielone w grunty orne, 4 – grunty orne w lasy, 5 – grunty orne w użytki zielone, 6 – zlikwidowana zabudowa, 7 – nowa zabudowa, 8 – tereny bez zmian.

Fig. 91. Changes of land cover commune of Rajcza in years 1974–1999: 1 – grasslands into forests, 2 – forests in a state of change, 3 – grassland into arable lands, 4 – arable lands into forests, 5 – arable lands into grasslands, 6 – abandoning built-up areas, 7 – new built-up areas, 8 – areas without changes.

glebowo-rolniczych 2z i 3z. Omawiane obszary znajdowały się w bezpośrednim sąsiedztwie lasu i w miarę odchodzenia od uprawy roli – podlegały stopniowemu zarastaniu, aż w końcu zostały włączone do kompleksów leśnych.

Znaczącą powierzchnię, bo aż 7,3% terenów o zmienionym pokryciu zajęła nowo powstała zabudowa, głównie na terenach wcześniejszych użytków zielonych, w dnach dolin rzek i potoków. Przyrost zabudowy był wynikiem zarówno dynamicznego przyrostu populacji mieszkańców gminy Rajcza, jak i rozwoju turystyki. Wiązało się to z powstawaniem licznych ośrodków wypoczynkowych oraz rozwojem systemu kwater prywatnych oferujących noclegi dla turystów i czasowiczów. Zabudowa koncentrowała się wzdłuż dolin rzecznych, tworząc zwarte kompleksy okalające drogi. W miarę upływu czasu rezygnowano z zabudowań położonych w wyższych partiach stoków lub terenach oddalonych od głównych dróg, zapelniając nowymi budynkami luki w istniejącej już zabudowie. Przekształcenia te obejmowały 2,3% ogółu powierzchni na której odnotowano zmiany użytkowania.

Tereny o niezmienionym pokryciu stanowiły 82,3% powierzchni gminy Rajcza. 59,3% stanowiły lasy, 20,3% użytki zielone, 0,9% grunty orne, 1,8% zaś zabudowa.

Wnioski

W latach 1952–1974 tereny, których pokrycie uległo zmianie stanowiły odpowiednio 32,8% i 30% całkowitej powierzchni gmin Komańcza i Uście Gorlickie oraz 20,6% i 13,1% terytorium gmin Rajcza i Zawoja. Zestawienie to ukazuje większą dynamikę zmian w gminach Beskidów Wschodnich, która spowodowana była drastycznymi przekształceniami w zagospodarowaniu omawianego obszaru, związanymi powojenną akcją przesiedleńczą, jak również późniejszą gospodarką wielkoobszarową. We wszystkich analizowanych gminach największe zmiany odnotowano w kategorii użytków zielonych. Spadek powierzchni zajmowanej przez łąki i pastwiska w odniesieniu do całkowitej powierzchni gminy stanowił 30,2% w Uściu Gorlickim, 27,8% w Komańczy, 5,9% w Rajczy i 2,4% w Zawoi.

W większości przypadków użytki zielone zostały zamienione w lasy. Omawiane zalesienia największą powierzchnię zajmowały w gminach Komańczy i Uściu Gorlickim – odpowiednio 25% i 20% całkowitej powierzchni gmin. Znacznie mniej, bo tylko 7% i 3,9% zalesiono w gminach Rajczy i Zawoi.

W gminach Beskidów Wschodnich analizowany proces objął tereny położone powyżej 550 m n.p.m., na łagodnych i średnio nachylonych stokach, na gruntach w wielu wypadkach nadających się do rolniczego wykorzystania, jednak ze względu na brak siły roboczej niemożliwych do zagospodarowania. Zalesienia były w owym czasie najłatwiejszym i najskuteczniejszym sposobem użytkowania pozostawionych przez wysiedloną ludność terenów.

W gminach Beskidów Zachodnich zalesiono tereny położone powyżej 650 m n.p.m., na stromych i średnio nachylonych stokach narażonych na erozję o małej przydatności rolniczej (grunty kompleksów 2z i 3z). Zalesienie miało zabezpieczyć gleby przed erozją oraz poprawić stosunki. Było ono prowadzone jedynie na obszarach o utrudnionym użytkowaniu rolniczym.

Użytki zielone zamienione w grunty orne stanowiły odpowiednio 4,5% i 3,9% powierzchni Komańczy i Uścia Gorlickiego oraz 2,9% i 2,3% całkowitej powierzchni gmin Rajczy i Zawoi. W gminach Beskidów Wschodnich grunty te lokowano w strefie wysokościowej 450–650 m n.p.m., w rozległych dnach dolin rzecznych oraz na łagodnych i średnio nachylonych stokach, których gleby sprzyjały uprawom.

W gminach Beskidów Zachodnich użytki zielone zamienione w grunty orne lokowano niejednokrotnie na wysokości większej niż 750 m n.p.m., na łagodnych i średnio nachylonych stokach, na gruntach sprzyjających uprawie. Takie rozmieszczenie gruntów ornych spowodowane było próbą wykorzystania najbardziej odpowiednich dla rolnictwa terenów, często położonych w wyższych partiach stoków, lecz na zboczach łagodnych i o korzystnej ekspozycji.

W gminach wschodnich przyrost powierzchni gruntów ornych zlokalizowanych na terenach wcześniejszych użytków zielonych skorelowany był z rozwojem osadnictwa i związanej z nim uprawy roli oraz rozbudową państwowych gospodarstw rolnych.

Użytki zielone zastępowane były także przez zabudowę, przy czym zmiany te objęły 1% i 0,5% całkowitej powierzchni gmin Rajcza i Zawoja oraz 0,2% i 0,1% w Komańczy i Uściu Gorlickim. W gminach Beskidów Wschodnich odnotowany przyrost powierzchni zajmowanej przez zabudowę spowodowany był rozwojem PGR i towarzyszących im zabudowań gospodarczych oraz osiedli mieszkaniowych.

W gminach Beskidów Zachodnich wśród nowo powstałej zabudowy dominowały budynki mieszkalne oraz wielkokubaturowe ośrodki wypoczynkowe związane z dynamicznym rozwojem turystyki.

Zmiany odnotowane w kategorii gruntów ornych znacznie różniły gminy Beskidów Wschodnich i Zachodnich. W Komańczy i Uściu Gorlickim odnotowano przyrost powierzchni zajmowanej przez grunty orne* stanowiący odpowiednio 2,3% i 0,1% całkowitej powierzchni gmin. Zanotowany przyrost był sumą nowo powstałych gruntów ornych oraz działek wykorzystywanych jako pola uprawne. W ramach omawianej kategorii odnotowano przekształcenia polegające na zamianie gruntów ornych w użytki zielone i zalesieniu pól bezpośrednio sąsiadujących z dużymi kompleksami leśnymi. Analizowane zmiany przeprowadzono na łagodnych i średnio nachylonych stokach na wysokości nie większej niż 550 m n.p.m., w większości na gruntach zalecanych pod uprawy. Zmiany te wynikały z roz-

* Łącznie grunty rolników indywidualnych oraz grunty państwowe i spółdzielcze.

woju gospodarki wielkoobszarowej, a także wzrostu powierzchni pól uprawnych należących do miejscowej ludności i przybyłych osadników.

Na terenie gmin Zawoi i Rajczy odnotowano ubytek gruntów ornych, odpowiednio o 5% i 2,6% całkowitej powierzchni. Zmiany te nastąpiły głównie w wyższych partiach stoków o nachyleniu od 60 do 110, pokrytych gruntami zalecanymi pod pola uprawne i użytki zielone. Powierzchnia gruntów ornych została zamieniona w użytki zielone, zalesiona, bądź przeznaczona pod zabudowę. Omawiany proces przekształceń związany był z zarzuceniem uprawy pól oddalonych od zabudowań oraz znacznie utrudniających uprawę, a także z obserwowanym wówczas, spadkiem opłacalności produkcji rolnej i poszukiwaniem przez miejscową ludność dodatkowych, pozarolniczych źródeł utrzymania.

W omawianych gminach zaobserwowano także wylesienia, które stanowiły 3,9% gminy Rajcza i 2% powierzchni gminy Zawoja oraz 1,3% terenu gminy Uście Gorlickie i 1% gminy Komańcza. We wszystkich gminach analizowane zmiany w większości dotyczyły prac urządzeniowych oraz likwidacji szkód spowodowanych przez szkodniki (Komańcza i Uście Gorlickie) lub wichury i śnieżyce (Rajcza i Zawoja); w kolejnym przekroju czasowym omawiane tereny (z nielicznymi wyjątkami), zostały ponownie zalesione.

Kolejny analizowany okres zmian obejmował lata 1969–1999.

Przekształcenia terenu odnotowano na 18% powierzchni gminy Uście Gorlickie, 17,7% powierzchni gminy Rajcza oraz odpowiednio 16,9% i 13% powierzchni gmin Komańcza i Zawoja.

Podobnie jak w poprzednim przekroju czasowym, największej redukcji uległy powierzchnie zajmowane przez użytki zielone. Spadek powierzchni łąk i pastwisk wyniósł odpowiednio 7,9% i 7,4% powierzchni gmin Rajcza i Uście Gorlickie oraz 5% i 4,2% powierzchni gmin Zawoja i Komańcza. Największe powierzchnie w ramach omawianej kategorii zajmowały zalesione łąki i pastwiska – odpowiednio 9,3% i 7,1% powierzchni gmin Rajcza i Zawoja. W gminach Beskidów Zachodnich zalesiono wówczas tereny położone powyżej 650 m n.p.m. na stromych i średnio nachylonych stokach, o utrudnionym dostępie i mało urodzajnych glebach. Zmiana zagospodarowania była tu efektem zmniejszającej się opłacalności rolnictwa i związanej z tym rezygnacji z użytkowania obszarów o niekorzystnych parametrach środowiskowych. Na zalesienia składały się planowe nasadzenia na gruntach najbardziej zagrożonych erozją oraz naturalne odnowienia występujące na nie użytkowanych terenach bezpośrednio sąsiadujących z lasem.

W gminach Beskidów Wschodnich zalesienia objęły 8,2% powierzchni gminy Uście Gorlickie i 7% powierzchni gminy Komańcza. Nowe kompleksy leśne pokrywały łagodne i średnio nachylone stoki, pokryte gruntami w 40% należącymi do kompleksów owsiano-ziemniaczanego górskiego i owsiano-pastewnego górskiego, a położone na wysokości 451–650 m n.p.m.

Zalesienia były tu wynikiem rezygnacji z użytkowania znacznej części ziem należących do PGR-ów lub spółdzielni produkcyjnych. W Komańczy większość zalesień była skutkiem naturalnej sukcesji roślinności na grunty porolne i nie użytkowane pastwiska. W Uściu Gorlickim znaczną rolę w zalesieniach odgrywały także planowe nasadzenia (okolice Blechnarki i Izb), o bogatym składzie gatunkowym odpowiadającym tutejszym siedliskom.

Kolejną zmianą pokrycia terenu było zagospodarowanie łąk i pastwisk jako pól uprawnych. Omawiane zmiany stanowiły 2,1% powierzchni gminy Uście Gorlickie, po 1,5% powierzchni gmin Komańcza i Rajcza oraz 1% powierzchni gminy Zawoja. Omawiane przekształcenia wynikały z umieszczania nowych gruntów ornych na terenach o mniejszym nachyleniu stoku, bardziej urodzajnych glebach, zlokalizowanych w pobliżu zabudowy lub dróg gruntowych ułatwiających dostęp do działek.

W Rajczy i Zawoi odnotowano także zmianę łąk i pastwisk w tereny zabudowane. Zmiany tego typu obejmowały 1,3% gminy Rajcza i 0,8% gminy Zawoja. Dynamiczny przyrost powierzchni zajmowanej przez zabudowę był efektem wzrostu populacji mieszkańców gminy, a także dynamicznego rozwoju turystyki i związanej z nią bazy noclegowej opartej na systemie prywatnych kwater i pensjonatów.

Poza omówionym już przekształceniem części użytków zielonych w grunty orne zauważono także tendencję przeciwną, a mianowicie zamianę gruntów ornych w użytki zielone. Przemiany te objęły 4,4% całkowitej powierzchni gminy Komańcza i dotyczyły zarówno gruntów rolników indywidualnych, jak terenów PGR. Analogiczne przekształcenia w gminie Uście Gorlickie obejmowały 3,8% jej powierzchni. Podobne zmiany odnotowano także w Rajczy i Zawoi, gdzie stanowiły one odpowiednio 3,8% i 3% terytorium gmin. Rezygnowano z gruntów położonych w wyższych partiach stoków o niewielkim nachyleniu oraz glebach zalecanych do wykorzystania pod uprawy. Spadek powierzchni zajmowanej przez grunty orne we wszystkich analizowanych gminach, spowodowany był kolejnym okresowym ograniczeniem opłacalności produkcji rolnej, jak również zmianą struktury zawodowej miejscowej ludności, poszukującej podstawowych źródeł utrzymania w przemyśle bądź turystyce i ograniczającej areal uprawianej ziemi do minimum koniecznego do utrzymania pojedynczego gospodarstwa. W Komańczy istotny wpływ na zmiany pokrycia terenu miał upadek PGR-ów i zaprzestanie użytkowania gruntów do nich należących. Część gruntów ornych o najsłabszych glebach bezpośrednio sąsiadujących z większymi kompleksami leśnymi uległa zalesieniu.

Ubytek gruntów ornych stanowił 2,7% powierzchni gminy Rajcza, 2,6% gminy Komańcza, 2,4% gminy Zawoja oraz 0,7% całkowitej powierzchni gminy Uście Gorlickie.

Zmianą odnotowaną jedynie na terenie Uścia Gorlickiego było zalanie części gruntów ornych i użytków

zielonych przez wody, zbiornika w Klimkówce utworzonego w 1995 roku.

Wnikliwa analiza zmian pokrycia terenu w poszczególnych gminach, ukazała zasadnicze różnice między gminami położonymi w zachodniej i wschodniej części polskich Beskidów. Rozpatrując czynniki powodujące analizowane przekształcenia można stwierdzić, iż oddziaływanie czynników środowiskowych we wszystkich gminach było podobne; odmienność odnotowanych zmian wynika niewątpliwie z oddziaływania czynników społeczno-ekonomicznych kształtujących gospodarkę poszczególnych jednostek. Zróźnicowanie zmian było najwyraźniej widoczne w latach 1952–1974 (ryc. 92).

W okresie 1969–1999 zarówno dynamika zmian jak i procentowy udział poszczególnych kategorii przekształceń wykazują znaczne podobieństwa (ryc. 93).

Najistotniejszy wpływ na zróźnicowanie zmian zagospodarowania omawianych obszarów miała akcja przesiedleńcza, która objęła południowo-wschodnią Polskę. Spowodowała ona zaburzenie równowagi pomiędzy potencjałem środowiska przyrodniczego a możliwościami zagospodarowania omawianych obszarów.

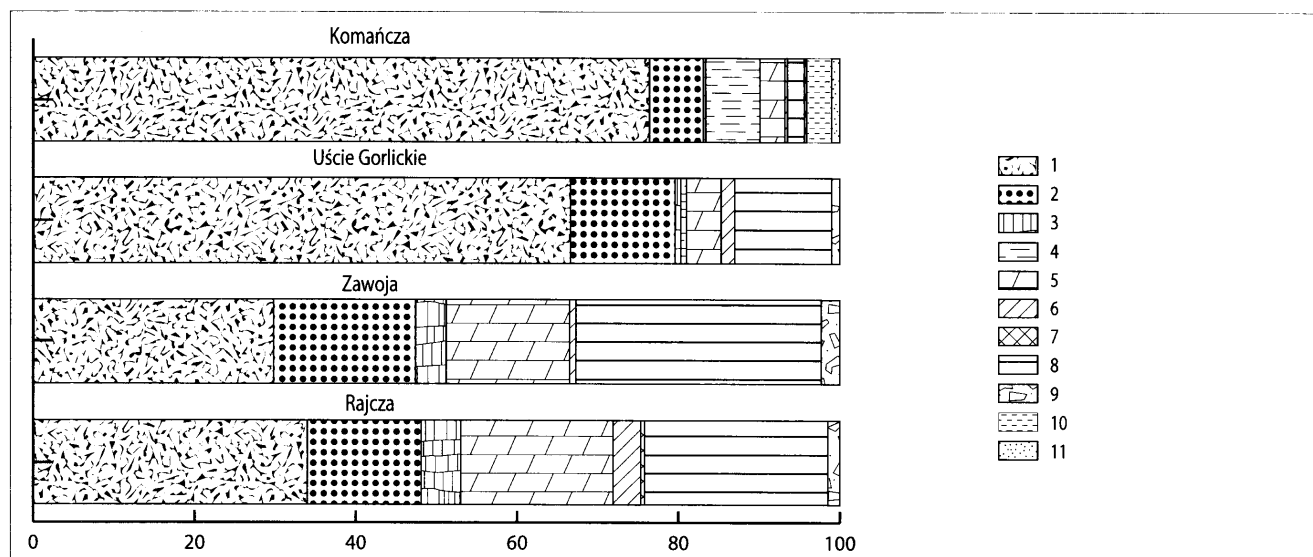
W gminach Beskidów Zachodnich obserwować można stopniowe dostosowanie gospodarki ludzkiej do warunków środowiskowych objawiające się redukcją arealu gruntów ornych położonych na terenach o niekorzystnych parametrach środowiskowych oraz poszukiwaniem alternatywnych w stosunku do rolnictwa źródeł utrzymania.

W gminach Beskidów Wschodnich zmiany pokrycia terenu miły charakter skokowy i były spowodowane

głównie czynnikami społeczno-gospodarczymi. Zagospodarowanie terenu w wielu wypadkach niezgodne było z warunkami środowiskowymi, zaś zmniejszenie arealu gruntów ornych następowało wolniej ze względu na ograniczone możliwości znalezienia alternatywnych źródeł dochodu.

Zmiany pokrycia terenu w latach 1952–1999 z punktu widzenia optymalizacji wykorzystania potencjału środowiska naturalnego i możliwości społeczno-ekonomicznych

Przedstawione dotychczas informacje dotyczyły zmian pokrycia terenu omawianych gmin oraz wywołujących je czynników. Istotnym problemem jest także sposób prowadzenia gospodarki na terenie analizowanych jednostek i stopień dostosowania form zagospodarowania przestrzennego oraz związanego z nim pokrycia terenu, do warunków środowiskowych. Aby ocenić stopień wykorzystania rolniczego potencjału środowiska naturalnego, rozumianego jako ogół czynników przyrodniczych wpływających na przydatność danego terenu dla rolnictwa, wykonano mapę waloryzacji środowiska przyrodniczego omawianych gmin, z punktu widzenia przydatności rolniczej poszczególnych terenów. Następnie przeanalizowano zgodność form pokrycia terenu występujących w poszczególnych przekrojach czasowych z potencjałem rolniczym środowiska naturalnego i na tej podstawie oceniono, w jakim stopniu właściwe było wykorzystanie terenu omawianych gmin w poszczególnych okresach.



Ryc. 92. Zmiany pokrycia terenu badanych gmin w latach 1969–1999: 1 – zalesione użytki zielone, 2 – użytki zielone zamienione w grunty orne, 3 – użytki zielone zamienione w zabudowę, 4 – użytki zielone zamienione w wielkoobszarowe grunty orne, 5 – lasy w stanie zmian, 6 – zalesione grunty orne, 7 – grunty orne zamienione w zabudowę, 8 – grunty orne zamienione w użytki zielone, 9 – zlikwidowana zabudowa, 10 – zalesione wielkoobszarowe grunty orne, 11 – wielkoobszarowe grunty orne zamienione w użytki zielone.

Fig. 92. Changes of land cover in years 1969–1999: 1 – grasslands changed into forests, 2 – grasslands changed into arable lands, 3 – grasslands changed into built-up areas, 4 – grasslands changed into large-scale arable lands, 5 – forests in a state of change, 6 – arable lands changed into forests, 7 – arable lands changed into built-up areas, 8 – arable lands changed into grasslands, 9 – abandoning built-up areas, 10 – large scale arable lands changed into forests, 11 – large-scale changed into grasslands.