

Marta Ruszczycka-Mizera
/Wrocław/

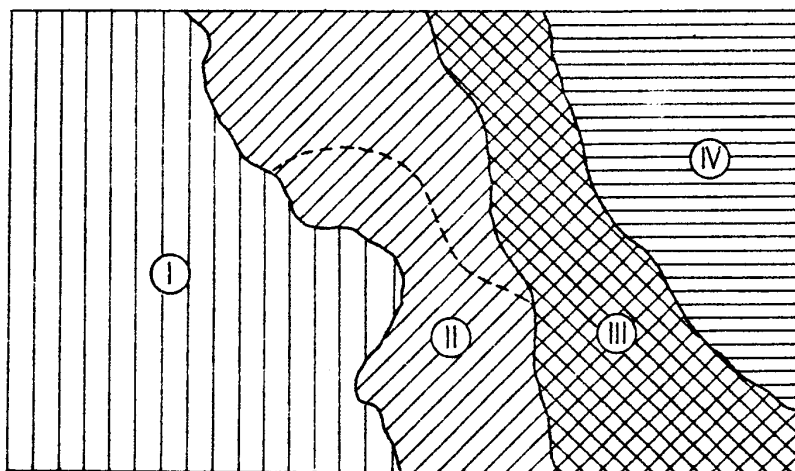
WSTĘPNE FOTOINTERPRETACYJNE KARTOWANIE KRAJOBRAZU GEOGRAFICZNEGO

Przy rozwiązywaniu problemów regionalizacji duże zastosowanie znajdują zdjęcia lotnicze. Zasadnicze zalety metod fotointerpretacyjnych wynikają z tego, że zdjęcia przedstawiają wszystkie poszczególne elementy w ich wzajemnym związku. Uzyskuje się na nich kompleksowe ujęcie krajobrazu i zależności między poszczególnymi jego komponentami. Metoda kartowania krajobrazu na podstawie fotointerpretacji pozwala na duży obiektywizm oceny struktury i granic krajobrazowych regionów. Niedostatkami wszystkich naziemnych metod kompleksowego kartowania jest brak obiektywnych kryteriów wydzielenia i identyfikacji przyrodniczych kompleksów. Zdjęcie lotnicze, syntetyzując liczne elementy warunków przyrodniczych, daje takie kryteria.

Etapem wstępnym przy regionalizacji jest skartowanie poszczególnych typów krajobrazów badanego obszaru i ich komponentów, prześledzenie na zdjęciach lotniczych takich czynników jak roślinność, rzeźba, hydrografia, a nawet elementów natury gospodarczej jak osadnictwo, układ pól itp. Chodzi o uchwycenie poszczególnych cech krajobrazu, rozpoznanie i ugrupowanie w jednakowe typy krajobrazowe. Już ta wstępna analiza

pozwała na wykreślenie głównych konturów, na przeprowadzenie regionalizacji badanego obszaru. Takie wstępne rozeznanie terenu daje podstawy do wydzielenia najbardziej reprezentacyjnych wycinków terenu, na których przeprowadza się dokładną analizę poszczególnych komponentów.

Ilość, forma i rozmiar tych wycinków zależy od lokalnych warunków, od zróżnicowania terenu, od struktury badanych obszarów. Przykładem kartowania wycinka terenu w skali 1:50000 może być rejon położony na wsch. od Głuchołaz /okolice Żulowej rys.1/. Na zdjęciach tego terenu w skali 1:20000 dało się wyznaczyć cztery wyraźne pasy o zróżnicowanym krajobrazie. Pierwszy pas to krajobraz typowo górski o zwartej budowie,

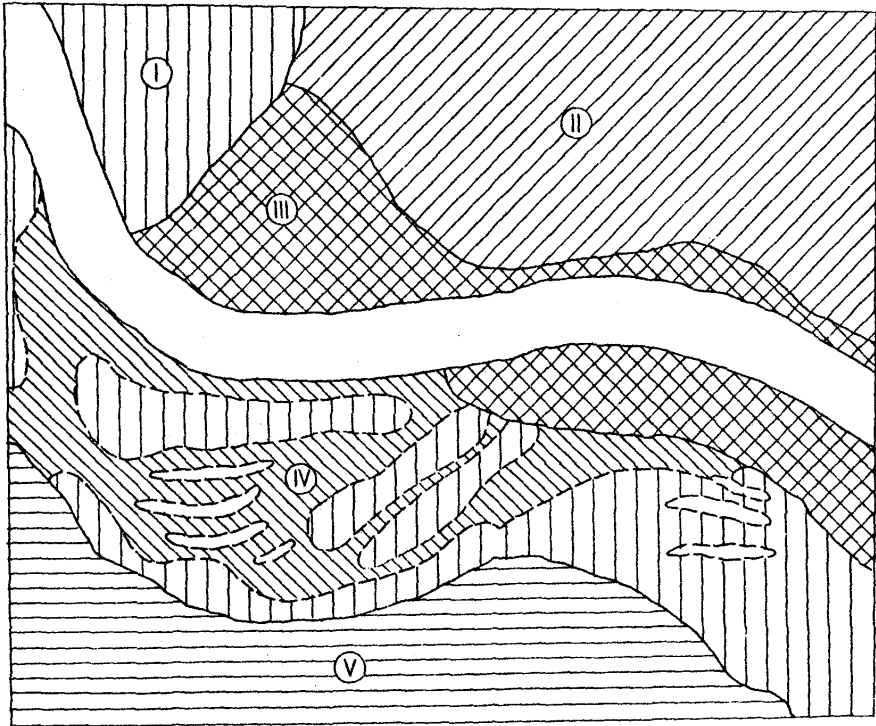


Rys.1. Kartowanie wycinka terenu w skali 1:50000.
Okolice Żulowej

całkowicie pokryty lasami. Pas następny /II/ to region o krajobrazie lasno-pastwiskowym, który możemy podzielić jeszcze na dwie części, a mianowicie północną, niższą o przewadze pastwisk i południową - z przewagą

lasów. Trzeci pas to obszar stromych stoków, pastwiskowy z niewielkimi tylko plamkami lasów, pasemkami roślinności krzewiastej, z przejawami przemieszczania się pokrywy glebowo-zwietrzelinowej na obszarach wypasanych /teraski bydłące/. Ostatni, czwarty zaznaczający się tutaj typ krajobrazu to krajobraz płaskiego, zrównanego przedgórza, rolniczo-łąkowy z osadnictwem rozmieszczonym poprzecznie w stosunku do wydzielonego pasa a wzdłuż potoków spływających z gór.

Przy kartowaniu w skali 1:10000 i mniejszych otrzymujemy zupełnie inny obraz, Przykładem może być dolina Odry w rejonie Wrocławia, gdzie mamy przejście do "szczegółu", do wyróżnienia facji charakteryzujących poszczególne uroczyska. Przy różnorodnym zestawie komponentów głównym kryterium dla wydzielenia i kartowania konturów krajobrazów są komponenty dominujące. W omawianym wypadku jest to roślinność bardzo silnie podkreślająca rzeźbę tego terenu. Chodzi zwłaszcza o holocenijskie zmiany koryta rzeki w obrębie dna doliny Odry. Przykładem mogą być zdjęcia na których prócz szeregu innych uroczysk jak uroczysko obejmujące wododział między Odrą i Oławą, uroczysko obejmujące łąki położone w obrębie wałów przeciwpowodziowych itp., wydzielono uroczysko obejmujące swym zasięgiem obszar, na którym bardzo wyraźnie zachowały się ślady ewolucji koryta Odry. /rys.2/. Widoczne są tu dawne zakola rzeki z zachowanymi jeszcze gdzieś pasemkami wody i łukowato wygiętymi pasmami roślinności drzewiastej i krzewiastej. Można więc wyróżnić tutaj cały szereg facji wzajemnie po sobie następujących o charakterze łąkowym, leśnym i zanikających starorzeczy. Podobną sytuację spotykamy na obszarze położonym o 4,5 km w górę biegu Odry.



Rys.2. Kartowanie w skali 1:10000.IV - uroczysko i facje ze śladami ewolucji koryta Odry.Dolina Odry pod Wrocławiem

W sumie cały badany obszar dolina Odry składa się z całego szeregu uroczysk podobnych do siebie lecz nie koniecznie łączących się, konserwujących przeszłe etapy rozwoju dna doliny i przeplatanych uroczyskami innego typu, położonych wyżej i zajętych przez pola uprawne i osadnictwo.

Przy tego typu wielkoskalowym kartowaniu /1:10000/ najlepsze wyniki dają zdjęcia lotnicze w skali 1:5000 do 1:10000, na których można uchwycić różnice glebowe i wydzielić rodzaje roślinności będące kryteriami do wydzielenia facji.

Przy kartowaniu w skali 1:25000 do 1:50000, to jest kartowaniu mającym na celu wyróżnienie uroczysk, stosuje się zdjęcia w skalach 1:17000 do 1:25000, na których dobrze widoczne są formy reliefu będącego kryterium do wydzielenia uroczysk. Podobnie jest z krajobrazami wyższych rzędów np. kartowanie w skali 1:100000 odbywa się ze zdjęć w skalach 1:30000 do 1:60000 tak by odzwierciedlały się na nich dominujące formy reliefu, typy roślinności i gleb.

Następnym etapem powinna być zgodnie z zasadą zdjęcie-teren analiza wydzielonych form w terenie połączona niekiedy z rozszyfrowaniem ich treści w celu opracowania odpowiedniego klucza dla późniejszego wyzyskania materiału fotointerpretacyjnego.

Literatura

1. S.P.Alter, Landszaftnyj metod deszifriwanija aero - fotosninkow, Moskwa-Leningrad 1966,
2. Praca zbiorowa, Primienienije aerometodow w land - szaftnych issledowanijach, Moskwa-Leningrad 1961,

Summary

The work contains examples of an introductory use of airphotos in charting of types of geographic landscape. For charting in 1:50000 scale the photos in 1:20000 scale were used, and for charting in 1:10000 scale the photos in 1:5000 and 1:10000 scales were used.

Chamber photointerpretation preceding a stage of territorial work allows for identification of landscape guiding features and for introductory regionalization.