

Rozdział 2

Podstawy teoretyczne: krajobraz i ekoturystyka

2.1. Krajobraz jako przedmiot badań

Badanie krajobrazu jest czynnością bardzo specyficzną i zróżnicowaną, ponieważ odzwierciedla postrzeganie badacza w odniesieniu do przestrzeni gdzie żył, odczuwał i w jaki sposób spostrzegał przyrodę. Każdy człowiek ma swoją historię życia, kulturę, intelektualne i emocjonalne predyspozycje organizmu umożliwiające wybranie takich wartości krajobrazu, które wzbudzają zaskoczenie i zdumienie. W ten sposób odwiedzający region Ngounié-Nyanga obserwują elementy, które dotyczą ich wrażliwości, a wielu z nich będzie wyrażać swoje uczucia poprzez malarstwo, obrazy, fotografie, literaturę lub w rozmowach, jednak wszyscy będą mieć ogólne wrażenie czym jest krajobraz regionu Ngounié-Nyanga. To są różne perspektywy, które umożliwiają zrozumienie przestrzeni, która ciągle się zmienia: każdego dnia, miesiąca, sezonu i roku.

Aby zrozumieć pojęcie krajobrazu należy podkreślić zmiany koncepcyjne jakim słowo krajobraz zostało poddane. Dlatego też na potrzeby badań omówiono różne klasyfikacje krajobrazów.

Uważa się, że termin pochodzi od łacińskiego słowa *pagus*, i słowo krajobraz było już stosowane w średniowieczu dla opisania konkretnego miejsca. Konceptualizacja pojęcia krajobraz może wyrażać ideę przestrzeni lub powierzchni ziemi, które mogą być objęte zasięgiem wzroku lub krajobraz może być traktowany jako dobro kultury, poprzez idealizację relacji człowieka z naturą na danym terytorium (Wieber J.C., 1984).

A kiedy mówimy o przestrzeni, ziemi, człowieku i przyrodzie, geografia odnosi się do teoretycznych rozważań dotyczących krajobrazu jako tematu refleksji związanego z terytorium.

Wpływ człowieka na powierzchnię ziemi przejawia się w zależności od historii, techniki, kultury i idei postępu. Początkowo człowiek wykorzystywał swoje środowisko do przetrwania, i zmiany na nie wywierane miały niskie nasilenie.

Od chwili gdy człowiek prowadzi osiadły tryb życia i zajmuje się hodowlą zwierząt i rolnictwem, użytkowanie ziemi doprowadziło do ogromnych zmian,

i spowodowało zróżnicowanie krajobrazu na krajobrazy naturalne i krajobrazy antropogeniczne (Tricart J., 1977).

Po latach adaptacji do różnych warunków, człowiek zaczął rozpoznawać okresy zwiększonej wydajności, rodzaje gleb, poznawać klimat i roślinność. Wykorzystując zdobytą wiedzę rozwijał swoją działalność i doskonalili techniki korzystania ze środowiska naturalnego w zależności od swoich potrzeb (Tricart J., 1977).

I to doskonalenie widoczne było w następnych epokach. W okresie wielkich odkryć geograficznych występował mały stopień wiedzy o świecie, i starano się opisać cechy „nowych terenów podbitych”. W raportach opisywano pięknie krajobraz, jak na przykład w notatkach Krzysztofa Kolumba, Amerigo Vespucci, Pedro Alvareza Cabrala, oraz u poszukiwaczy przygód, czy naukowców, takich jak Alexander von Humboldt, który uważany jest za ojca geografii. Jean-Baptiste Lamarck, Charles Darwin, Paul Vidal de la Blache wyróżnili się w swoich opisach regionu, przedstawiając nie tylko środowisko naturalne, ale także historię krajobrazu i relację pomiędzy człowiekiem a przestrzenią (Emmanuel de Martonne, 1968).

Te wczesne opisy geograficzne doprowadziły do powstania map, które pozwoliły na interpretację w odniesieniu do podobieństw i różnic między kontynentami. To odpowiadało już, zgodnie z metodami taksonomicznymi, próbie sklasyfikowania elementów wartych zainteresowania w odniesieniu do dominujących naturalnych czynników, takich jak klimat i / lub biogeografia (Bertrand G., 1971).

Interpretacje te mogły mieć wpływ na deterministyczne myślenie geograficzne i analizę fizjonomiczną krajobrazu, od czasu jej wycofania rozpoczął się proces integracji badań biogeograficznych, klimatycznych, geomorfologicznych i geologicznych.

Procesy te są realizowane w różnych krajach i czasie oraz pod różnymi nazwami, na przykład w Niemczech: *Landschaftskunde* i w Rosji: *Landschaftvedenie* (Beroutcachvili N.; Bertrand G., 1978).

Jednak te opisy przyrodnicze nie nadążają ze zmianami wiedzy i potrzebami społeczeństwa. Tak więc,

myśl geograficzna podobnie jak refleksja na temat krajobrazu, musiała przejść transformację.

Dlatego badania dotyczące krajobrazu nie tylko biorą osobno pod uwagę czynniki biotyczne i abiotyczne, ale z tej powyższej przesłanki wyłania się termin ekosystem, który opiera się na relacji człowieka ze środowiskiem (Tricart J., 1977). Trzeba pamiętać, że nie było powiązania z działalnością człowieka, a rozważania geografów były oparte na podziale człowiek-natura, podobnie jak w refleksji nad krajobrazem. Nie tylko Tricart J. (1977), ale też Ferdinand von Richthofen (cytowany przez Bertranda G., 2003), zgodnie z myślą badań niemieckich, przedstawił również inny pogląd odnośnie do powierzchni Ziemi, traktując je jako odrębne sfery: litosfera, atmosfera hydrosfery i biosfera we wzajemnych połączeniach.

W czasie i po rewolucji przemysłowej, pojawiła się konieczność opracowania nowych metod badania, które obejmują ludzi i przyrodę w złożonych wzajemnych przemianach. Wpływ działalności człowieka na środowisko stał się bardziej intensywny, czego konsekwencją były poważne zmiany środowiska naturalnego, które jak efekt domina, zakończyły się interakcją społeczną. Refleksje człowieka na tematy społeczne i środowiska, takie jak kultura, religia, nierówność, wyzysk, zanieczyszczenie, wylesianie, stały się pomocne w rozważaniach, których przedmiotem jest geografia.

Z tego powodu geografia jest zobligowana do dyskusji i przemyśleń na temat swojego przedmiotu badań i prac nad zmianami w odniesieniu do antagonizmu między geografiami społeczną a geografiami fizyczną, starając się scalić świadomość ekologiczną i jakość życia jako istotne czynniki przetrwania w dzisiejszym społeczeństwie (Bertrand G., 1971). Widząc, że pozytywistyczny pogląd nie został dostosowany do aktualnych potrzeb, pojawiły się nowe teorie, a jedną z nich będzie geosystem, który pozwala na bardziej holistyczne spojrzenie na świat. Teoria systemowa jest szeroko stosowana w badaniach krajobrazu, ułatwiając zrozumienie powstawania krajobrazu w strukturze pionowej i poziomej przestrzeni.

Deffontaines (1973) uważa krajobraz za obszar terytorium widziany przez obserwatora, w którym występuje połączenie rzeczy widzialnych i niewidzialnych oraz interakcji, w pewnym momencie, nie jest tylko wynikiem ogólnym. Właśnie w tej wizji integracji geosystem zaczyna się rozwijać.

Dla Sotchava, 1978 (cytowany przez Bertranda G. i Bertranda C., 2007) pojęcie krajobrazu zaczyna się od dyskusji na temat koncepcji geosystemu jako naturalnych systemów, które mogą być włączone jednocześnie w lokalne, regionalne lub globalne i w której podłoża nieorganiczne, gleby i organizmy żywe, wody i masy powietrza, w tym różne rejony powierzchni ziemi są połączone przez przepływ materii i energii w jedną całość. Tak więc, geosystemy obejmują strukturę krajobrazu, zarówno w przekroju poziomym, jak i pionowym, pokonując ekosystemy. Ekosystem uznaje przede wszystkim transfer energii słonecznej

biochemicznej, geochemicznej i biogenicznej, czasami geosystem uwzględnia energię związaną z grawitacją i migracją mas powietrza, wody, organicznych i nieorganicznych, pod wpływem energii kinetycznej (Bertrand G. i Bertrand C., 2007).

Kwestie natura-człowiek i ich czasowe rozdzielanie były również obecne w konceptualizacji geosystemu.

W propozycji Sotchava (1978 cytowanego przez Bertranda G., 2007) geosystem jest zdefiniowany jako: „(...) naturalny jednorodny obszar geograficzny związany z terytorium, charakteryzujący się morfologią oraz strukturą pionową i poziomą przestrzeni”.

Geosystem, według Rougierie i Beroutcachvili (1991), to model teoretyczny krajobrazu, odpowiadający pojęciu systemu w koncepcji systemowej krajobrazu.

Badania nad krajobrazem, z podejściem systemowym zaproponowanym przez Bertranda G. (1978), uznają dwa bardzo istotne czynniki, dynamikę czasu i wpływ człowieka na krajobraz.

Idea krajobrazu zintegrowanego i synergicznego narodziła się w Niemczech i Europie Wschodniej w połowie XX wieku i uważa procesy ekologiczne jako podstawy teoretyczne (najbliższa koncepcji niemieckiego *landschaft*). Troll (1939) wprowadza podstawy ekologii krajobrazu pod koniec lat 40-tych. i na początku lat 50-tych, odrzucając procesy synergiczne (*id.*). W krajach Europy Środkowej takich jak Polska, całość krajobrazów została określonych geokompleksami, wyrażających nie tylko złożoność dynamiki środowiska, ale także i przede wszystkim współzależność wszystkich elementów i ich interakcję (Richling A., 1985).

Krajobrazy Ngounié-Nyanga zaobserwowane w różnych latach i różnych porach roku różnią się od tych, które widzimy dziś, jednak niektóre aspekty pozostają spójne, ale na przykład w porównaniu z danym okresem geologicznym ramy analityczne zmieniają się całkowicie. Warunki, takie jak położenie Ziemi wobec Słońca, nachylenie osi ziemskiej, płyty tektoniczne, kontynenty, klimat, skały, gleby, flora i fauna, wszystkie te elementy odgrywają rolę w tworzeniu krajobrazu. Metodologia geosystemu jest używana do określenia krajobrazu i jego potencjału ekologicznego. Pojawia się pytanie, czy możliwe jest badanie dynamiki połączenia tak wielu elementów.

Aby system badań nad krajobrazem był funkcjonalny, w Wybrzeżu Kości Słoniowej (Afryka Zachodnia), Richard F. (1989) proponuje metodologię pozwalającą zróżnicować krajobraz ze względu na: podłoże (litologia, geologia, topografia i nachylenie zbocza), pokrycie terenu (roślinność, użytkowanie gruntów w wyniku działalności człowieka), a na końcu warunki atmosferyczne (klimat). Rozpoznawanie różnych jednostek krajobrazowych (struktura pozioma) jest wykonane z wariacją struktury pionowej (Hoplexols zapisek H). Ten podział przestrzenny regionu związany z danym regionem (na przykład Ngounié-Nyanga) pozwala określić pionowe i poziome struktury krajobrazu, identyfikację jego możliwości i ograniczeń w odniesieniu

do różnych zastosowań, jak na przykład chłonności turystycznej.

Dla szkoły warszawskiej klasyfikacja krajobrazu obejmuje dwa pojęcia, które wzajemnie się uzupełniają – typologia i regionalizacja (Richling, 1981). Typologia jest klasyfikacją, która jest prowadzona ze względu na podobieństwa występujące w krajobrazie. Regionalizacja wywodzi się z wyodrębnienia cech odróżniających każdą jednostkę. Innymi słowy, typologia pozwala połączyć elementy w ten sam system, a regionalizacja wyodrębnia mniej lub bardziej złożone jednostki indywidualne.

Systematyzacja jednostek przestrzennych jakimi są krajobrazy – może być wykonana przez grupowanie ich według podobieństw (typologia) albo wyróżniając poszczególne jednostki, względnie jednorodnie – proces regionalizacji (Richling A., 1981).

Kondracki (1960) cytowany przez Richlinga (1992), opracował mapę regionalną, na której określił i zinterpretował naturalne krajobrazy Polski. W tej metodzie, Kondracki wykorzystuje to co Richling (1996) nazywa czynnikami determinującymi. Czynniki determinujące to elementy lub grupa elementów, które wyróżniają się w krajobrazie, w skrócie, procesy abiotyczne i biotyczne. Ten element lub grupa elementów jest czynnikiem, który odróżnia krajobraz, ale jest oczywiście połączony z innymi. Na przykład, rzeźba terenu związana jest z klimatem, rodzajem gleb, roślinnością, litologią i zagospodarowaniem przez człowieka.

W definicji naturalnych krajobrazów Polski Richlinga (1996), jednostki krajobrazowe zostały określone przez czynniki, które pozwoliły na wyróżnienie z mozaiki geokompleksów tych najmniejszych, na podstawie których zostały zidentyfikowane większe grupy geokompleksów, tj. główne krajobrazy.

Regionalizacja powinna być traktowana jako pierwszy krok w przygotowaniach planowania przestrzennego. Od chwili gdy krajobraz jest zorganizowany i zhierarchizowany, jego ewentualne wykorzystanie staje się bardziej przejrzyste, a także określona jest wytrzymałość na eksploatację zasobów.

2.2. Krajobraz w kontekście ekoturystyki

Obecne zachodnie społeczeństwo kapitalistyczne, charakteryzujące się intensywnym konsumpcjonizmem, zmieniło sposób korzystania z przestrzeni według potrzeb gospodarczych, środowiskowych i ludzkich.

Jeszcze kilka lat temu rolnictwo i hodowla zwierząt gospodarskich korzystały z różnych źródeł finansowania, aby wykorzystać również tereny podmokłe, ponieważ celem rządów było podniesienie produkcji, a nie dbanie o środowisko naturalne. Dlatego też obszary, które zostały oszczędzone od powyżej opisanej praktyki, pozostały jako naturalne krajobrazy, a postrzegane były wcześniej jako przeszkoda do mechanizacji, ponieważ były trudno dostępne i były oceniane ze względu na gospodarcze interesy tego okresu. To właśnie są te

miejsca, które budzą największy zachwyt ze względu na ich piękno, ponieważ kaniony, wodospady, kaskady skalne obserwuje się często tam gdzie teren jest bardzo nierówny i wymaga wielu środków do prowadzenia działalności agrarnej. Wraz z rosnącą świadomością ochrony środowiska oraz ze wdrożeniem prawa jego ochrony, obszary przyrodnicze są coraz bardziej cennie przez rozwój nowych aktywności związanych ze sportem i turystyką, a także następuje reglamentacja obszarów chronionych. Miejsca o wyjątkowym pięknie przyrody są postrzegane jako krajobrazowy raj i jako bardzo ważne dla ochrony środowiska.

Dzięki wprowadzeniu w Gabonie kodeksów ochrony lasów i ochrony środowiska (Kodeks Leśny: Ustawa nr 004 z 22 lipca 2001 roku oraz Kodeks Ochrony Środowiska: ustawa nr 16 z dnia 26 sierpnia 1993 r.) ustanowiono obowiązek ochrony niektórych obszarów przyrodniczych. Wszystkie działania człowieka, w tym rolnictwo, leśnictwo, górnictwo, lokalizacja zakładów rolno-przemysłowych muszą być zgodne z przepisami obowiązującego prawa. Pojawia się pytanie jaka może być alternatywa dla właścicieli, których ziemie zostały poddane takim jurysdykcjom. Jednym z rozwiązań jest turystyka, a precyzyjniej ekoturystyka, która może dać zyski obok ochrony środowiska. Należy zauważyć, że w ostatnich latach wzrasta liczba osób wybierających takie miejsca na spędzanie wolnego czasu, z dala od skupisk miejskich. Oprócz ucieczki od zgiełku miasta, pojawia się też ciekawość obserwacji zwierząt czy przyrody. Jednak ten powrót do natury musi być „zrównoważony”, nie naruszając pewnych zasad ekoturystyki.

To właśnie te różne aspekty powodują, że rośnie zapotrzebowanie na rozwój i zrozumienie turystyki wiejskiej i ekoturystyki.

Należy dodać, że nie tylko mieszkańcy powinni być zaangażowani w działalność ekologiczną, ale też władze Gabonu dużo inwestują w edukację ekologiczną i kształcą się coraz więcej studentów z zakresu ochrony środowiska. Jednak edukacja nie powinna być tylko teoretyczna.

Od 1970 roku dyskusja na temat środowiska bardzo się rozwinęła, począwszy od Konferencji w Sztokholmie (Szwecja, 1972), poprzez Eco 92 i Agendę 21 opracowaną i przyjętą na Konferencji Narodów Zjednoczonych dotyczącej Środowiska i Rozwoju (Rio de Janeiro, 1992); protokół z Kioto na Konwencji Narodów Zjednoczonych w sprawie Zmian Klimatu, w Japonii w 1997 roku; w Kopenhadze w 2009; Cancun w 2010; Durbanie w 2011 roku i wielu innych tego typu spotkań i dyskusji, podczas których społeczność międzynarodowa stara się znaleźć równowagę między rozwojem a naturą. Podczas tych rozmów kwestia turystyki i ekologii staje się coraz ważniejsza, a rok 2002 został ogłoszony jako Międzynarodowy Rok Ekoturystyki.

Turystyka, zgodnie z definicją przedstawioną przez WTO (Światowa Organizacja Turystyki, 2004), to „aktywność związana z wypoczynkiem, rozrywką, sportem i dostępem do kultury i przyrody, a także może

być łączona z innego rodzaju działalnością gospodarczą lub społeczną”.

Aby zaistniała taka praktyka i aby mieszkańiec miasta opuścił swój dom powinien mieć dobrą motywację. Według psychologów, motywy mogą być bardzo różnej natury, na przykład wizualnej czy emocjonalnej. Fenomen turystyczny może mieć wymiar zarówno zawodowy, kulturowy, handlowy, sentymentalny czy inny (Lozato-Giotart J.P., 2006).

Zgodnie z poglądami Iso-Ahola¹, powody dla których ludzie podróżują to głównie poszukiwanie nowości i ucieczka ze swojego miejsca zamieszkania. Poza tym, Lozato-Giotart (2000) wskazuje, że turystyka jest również związana z innymi powodami, takimi jak przyjemność bycia z dala od swego kraju, poznanie czegoś nowego i nieznanego, zwłaszcza chęć odkrywania nowych miejsc wraz z różnymi krajobrazami i kulturami. W związku z tym, krajobraz jest elementem wpływającym na motywy podróży, ponieważ turyści szukają miejsc, w których odnajdą piękne krajobrazy i jest to ich główna atrakcja.

Lozato-Giotard (1993) uważa, że turystyka to zespół działań, które obejmują podziwianie krajobrazu, jak i jego wykorzystanie. W tym znaczeniu przestrzeń i krajobraz to podstawy na bazie których rozwija się turystyka.

Nicole (1989) sądzi, że turystyka jest aktywnością człowieka, która równocześnie wykorzystuje przestrzeń dla jej wartości, jak i dla panujących warunków środowiskowych (na przykład klimat, hydrologia, roślinność). Poza tym, ten sam autor uważa także, że atrakcyjność niektórych regionów jest silnie związana z kulturą, która odgrywa rolę w rozwoju turystyki w danym miejscu.

Patzak (2001) wspomina, że krajobraz jest ważnym zasobem, który pozwala danemu miejscu stać się miejscem turystycznym. Zainteresowanie ludzi poznaniem nowych krajobrazów (naturalnych i antropogenicznych), jest jednym z głównych powodów, które charakteryzują turystykę. Nawet jeśli nie jest jedynym powodem, to ma wielką wagę w zakresie czynników, które przyciągają uwagę turystów, a więc staje się punktem odniesienia dla określenia potencjału turystycznego (Yazigi, 2002).

Dla Briere (1961), krajobrazy stanowią główne źródło atrakcji dla turystów, i im są piękniejsze, tym bardziej ludzie będą chcieli je odwiedzić. Naturalne krajobrazy powiązane z odpowiednią topografią terenu i występującym zbiornikiem wodnym są generalnie najbardziej preferowane przez ludzi. Defert (1972), cytowany przez Lozato-Giotarta (1993) mówi, że każdego roku ludzie na całym świecie, przemierzają duże odległości w poszukiwaniu dużych obszarów leśnych, wybrzeży, wodospadów i innych miejsc przyrodniczych, które są bardzo malownicze.

Nadal uważany przez wielu tylko w kategoriach czysto estetycznych, jako malownicze tło aktywności człowieka (Domon i inni, 2000), krajobraz jest także przedmiotem różnych badań. Kilka lat temu był używany w krajach rozwiniętych jako narzędzie tylko do analizy i oceny, aby szukać lepszego zrozumienia związku ludzi z danym obszarem geograficznym i aby określić czynniki wykorzystania tej przestrzeni bez utraty jej trwałości.

Dziś zyskuje na popularności i znaczeniu w badaniach prowadzonych w kierunku zarządzania terytorium i analizowany jest w naukach takich jak ekologia, geografia, biologia, antropologia i socjologia biorąc pod uwagę aspekty naturalne jak i kulturowe (Blanchard, 1960).

Używany w wielu krajach jako czynnik wykorzystywany w planowaniu przestrzennym, jednak takie zastosowanie krajobrazu w Gabonie jeszcze się nie rozpoczęło. Dla niektórych naukowców, takich jak Pauwels (2008), nikłe wykorzystanie krajobrazu jest związane z faktem, że planiści w Gabonie nie biorą pod uwagę potencjału krajobrazu w takiej działalności, a nawet jeszcze nie istnieją standardowe techniki lub procedury do przeprowadzenia takich badań.

Dla Lozato-Giotarta (1993), turystyka (w tym ekoturystyka) pojawia się jako jedno z działań, które powinny najbardziej skorzystać z planowania przestrzennego i właściwego wykorzystania zasobów naturalnych w regionie, biorąc pod uwagę silny związek między turystyką a krajobrazem. To sprawia, że krajobraz przestaje być traktowany tylko jako zwykły estetyczny element, ale staje się ważnym zasobem wśród innych zasobów wykorzystywanych w działalności turystycznej (Lozato-Giotart J.P., 1993).

W wymiarze ekologicznym krajobraz jest przedstawiany jako wynik zależności pomiędzy wszystkimi jego składnikami, to znaczy między wodą, roślinnością, skałami, itd. W tym przypadku, krajobraz staje się naukową interpretacją, ponieważ jest to rezultat fizycznych i biologicznych czynników.

Wykraczając poza zakres tej pracy, dokonano szczegółowej analizy koncepcji krajobrazu, w celu wybrania do dalszych badań takiej koncepcji, która byłaby najbliższą poglądom autora i potrzebom tego opracowania. Na tej podstawie przyjęto do dalszych rozważań ekologiczny wymiar krajobrazu. Krajobraz, zawiera naturalne i sztuczne elementy, które charakteryzują dany region i uwzględniają wzajemne powiązania między środowiskiem biotycznym a abiotycznym.

2.3. Koncepcje ekoturystyki

Termin „ekoturystyka” jest przypisywany autorowi Hectorowi Ceballos-Lascurain, który jako pierwszy użył tej definicji na początku 1980 roku, i na tej definicji będą opierać się poniższe badania. Ten był szef IUCN (1999) twierdzi, że przed wieloma wiekami tylko kilku znanych przyrodników podróżowało po świecie,

¹ Iso-Ahola. S. Toward a social psychological theory of tourism motivation, *Annals of tourism Research* 9 (2), 1982. 256-262 pp.

aby zrozumieć i opisać różnorodne naturalne piękno przyrody (Humboldt, Darwin, etc). Jednak wraz z pojawieniem się podróży lotniczych, dokumentalnych programów przyrodniczych i podróżniczych w telewizji, coraz większe zainteresowanie zyskały sprawy dotyczące ochrony przyrody i środowiska, ekoturystyka stała się i jest nadal światowym fenomenem.

Według Westerna (1999), ekoturystyka ma swoje początki w przyrodzie i w turystyce oraz jest zarezerwowana dla elitarnej grupy miłośników przyrody. Według tego autora, ekoturystyka służy „sprowokowaniu i zaspokojeniu pragnienia pozostawania w kontakcie z przyrodą, zbadaniu potencjału turystycznego w celu jego ochrony i rozwoju, uniknięciu negatywnego wpływu na ekologię, kulturę i estetykę”. Innymi słowy, ekoturystyka jest kompromisem z naturą, wynikającym z odpowiedzialności społecznej.

Ekoturystyka polega na podróżach przyjaznych dla środowiska, kiedy to małe grupy turystów odwiedzają obszary przyrodnicze, aby cieszyć się ich widokiem i docenić naturę oraz wydarzenia kulturalne, przy jednoczesnym promowaniu ich ochrony i przyczynianiu się do rozwoju społeczno-ekonomicznego lokalnej ludności (Ceballos-Lascurain, 1987).

Stowarzyszenie non-profit „RAPAC”, utworzone przez projekt europejski ECOFAC w maju 2000 roku, definiuje ekoturystykę jako narzędzie utrwalające koncepcję zrównoważonego rozwoju, która stymuluje zachowania jego ochrony i stara się tworzyć świadomość ekologiczną poprzez taką interpretację środowiska, aby promować dobro danej społeczności.

Zgodnie z definicją Francuskiego Stowarzyszenia Ekoturystyki (1994), ekoturystyka jest „formą odpowiedzialnej podróży do obszarów przyrodniczych, przyczyniającą się do ochrony środowiska i dobra mieszkańców”.

2.4. Różne oblicza ekoturystyki

Ekoturystyka zwana jest również „turystyką ekologiczną”, „odpowiedzialną turystyką”, „zieloną turystyką” lub „turystyką zrównoważonego rozwoju” i jest uważana za alternatywną formę turystyki, gdzie naturalne i kulturowe elementy stają się głównym celem atrakcji i uwagi turystów. Służy generowaniu kultury i zachowań, aby zabezpieczać zrównoważony rozwój. Ponadto ekoturystyka przedstawiana jest jako opcja niezawodna technicznie, aby należycie gospodarczo zarządzać zasobami naturalnymi i kulturowymi.

Fennell (2002) przedstawia ekoturystykę jako rozszerzenie lub aneks do turystyki alternatywnej². Alternatywna turystyka – sprzeciwia się turystyce

klasycznej, tak zwanej masowej, i jest postrzegana jako turystyka, gdzie wymogiem jest niezdegradowane środowisko oraz zwraca się uwagę na potrzeby społeczności lokalnej, stawiając na pierwszym miejscu w rozwoju i w planowaniu czynniki kulturowe i zasoby naturalne. W masowej turystyce ignoruje się elementy społeczne i ekologiczne regionów, dla spojrzenia bardziej antropocentrycznego i skoncentrowania się wyłącznie na produktach turystycznych.

2.4.1. Turystyka przygodowa

Turystyka przygodowa rozwijała się równoległe do ekoturystyki, to co aktualnie nazywamy ekoturystyką jest turystyką przygodową, która według Fenouila (2002) uważana jest w pewnych kręgach jako podporządkowana ekoturystyce. Dla niektórych autorów, różnica między turystyką przygodową i „bez przygód” (ekoturystyką) może znajdować się w sferze psychologii społecznej i zachowań. Ewert (1985) i Hall (1992), cytowani przez Fennella (2002), twierdzą, że najważniejszym czynnikiem do podjęcia decyzji o zaangażowaniu się w aktywności mające cechy przygody jest ryzyko, a główną atrakcją zapotrzebowania na turystykę rekreacji i turystykę przygody jest nie tylko sama aktywność, ale także ma znaczenie miejsce lub otoczenie. Dla Quinna (1990), również cytowanego przez Fennella (2002), przygoda leży w głębi sfery duchowej, emocjonalnej, intelektualnej i obiektywnej człowieka, i jest to wieczna pociągająca tajemnica.

Dla Ruschmanna (1997), w połowie lat 80-tych, turystyka związana z odkrywaniem natury i turystyka ekologiczna wyrastają jako nowe formy turystyki, w których turysta szuka przygody i pogłębionej wiedzy, dotyczącej odwiedzanych regionów. Autor podkreśla, że: „Wycieczki piesze i rowerowe, rafting, kolarstwo górskie, motocross i szereg nowych dyscyplin sportowych potrzebują *zachowanej* przyrody. Natura i wszystkie jej elementy stają się pretekstem do odkrycia, inicjacji, edukacji i przygód, co prowadzi do powstania nowego rynku”.

2.4.2. Funkcja poznawcza i edukacyjna

Ekoturystyka może być rozumiana jako sieć usług i udogodnień, przewidzianych w funkcjonowaniu turystyki, na obszarach naturalnych zasobów turystycznych, a także jako model dla zrównoważonego rozwoju w regionie. W ten sposób na obszarach, w których ekoturystyka jest rozwijana, powinna istnieć infrastruktura. W takiej interpretacji środowiska natura jest istotnym wsparciem dla tego typu działalności.

Pagani i inni (2001) piszą, że sieć komunikacyjna, tworzona przez ścieżki i dróżki, prezentuje różne funkcje, od nadzoru i kontroli do ich funkcjonalności dla turystyki.

Wśród funkcji przypisanych wszystkim ścieżkom i szlakom turystycznym, jest interpretacja natury, jako narzędzia służącego do edukacji ekologicznej i zarządzania obszarami chronionymi.

² Autor ten uważa turystykę alternatywną jako termin ogólny, który obejmuje szereg strategii turystyki, takich jak: odpowiednia turystyka, ekoturystyka, turystyka odpowiedzialna, turystyka od osoby do osoby, kontrolowana, turystyka na małą skalę, zielona.

Interpretacja środowiska jest metodą dydaktyczną, elastyczną i dostosowaną do różnych sytuacji, która stara się wyjaśniać odbiorcom zjawiska przyrody, w języku odpowiednim i dostępnym, za pomocą środków jak najbardziej zróżnicowanych, aby osiągnąć zamierzony cel. Interpretacja środowiska ma na celu promowanie wśród społeczności poczucia przynależności do natury, zmianę ich nastawienia do zasobów naturalnych, wyjaśnienie i zrozumienie natury w celu wzbudzenia zainteresowania, uznania i szacunku dla natury przez całe życie (Pagani i inni., 2001).

Relacja między ekoturystyką oraz sposobami interpretacji natury bierze pod uwagę następujące aspekty: ochronę i ocenę dziedzictwa naturalnego, historyczne i kulturowe zaangażowanie społeczności lokalnych: świadomość gospodarzy i turystów potrzeby ochrony zasobów naturalnych i dziedzictwa.

Murta i Goodey (1995) twierdzą, że: „Uważana za sztukę prezentacja miejsc i obiektów odwiedzającym i ich interpretacja ma bardzo istotne znaczenie dla ochrony i zarządzania dziedzictwem, ponieważ kieruje ruchem zwiedzających, mając na uwadze ochronę obiektu odwiedzanego.(...) Tak więc, popularyzacja wiedzy o środowisku i zachowaniu dziedzictwa jest największą wartością interpretacji”.

Wraz z interpretacją środowiska i poprawą jakości dziedzictwa przyrodniczego pojawił się nowy sektor turystyki za zgodą wszystkich środowisk naukowych, otwierając pole do badań, które łączą geologię i turystykę w geoturystykę.

2.4.2.1. Geoturystyka: geologia i turystyka

Niektóre obiekty i zjawiska geologiczne przedstawiają tak dużą wartość, że zasługują na uznanie instytucji naukowych. Stanowią one dziedzictwo ludzkości i powinny być traktowane jako cenne ślady historii naszej planety. Dlatego pojawił się nowy termin w środowisku akademickim, który staje się coraz bardziej popularny: geoturystyka. Termin ten pojawia się jako propozycja zdefiniowania działu ekoturystyki, który używa wiedzy geologicznej do interpretacji krajobrazu danego regionu (Sousa, 2001). Również międzynarodowe instytucje naukowe takie jak Międzynarodowa Unia Nauk Geologicznych – (IUGS – International Union of Geological Sciences) powołała grupę roboczą (Working Group) zatytułowaną *Global Geosite*, której celem jest opracowanie kompleksowej inwentaryzacji kluczowych miejsc istotnych dla nauk o Ziemi. Wykaz ten, na podstawie ocen naukowych, zapewni kompletną listę miejsc geologicznych i form rzeźby, których zachowanie służyć będzie szkołom, uniwersytetom oraz badaniom naukowym. Podkreślając, że „bez miejsc, nie ma nauki”, grupa robocza *Global Geosites* działa wspólnie z World Heritage (Światowe Dziedzictwo) w ramach Międzynarodowej Konwencji UNESCO utworzonej dla ochrony zabytków kultury i przyrody. W tej konwencji sygnatariusze państw zobowiązują się do ochrony, znajdujących się na ich obszarze, obiektów o walorach uniwersalnych, uważanych

za światowe dziedzictwo, aby zachować je dla przyszłych pokoleń. Wspólnym celem *Global Geosites* i *World Heritage* jest promowanie zastosowań nauk o Ziemi w zakresie ochrony dziedzictwa geologicznego, a w geoturystyce przez wymianę międzynarodową.

Również na poziomie międzynarodowym, istnieje grupa robocza „Miejsca Geomorfologiczne” Międzynarodowego Stowarzyszenia Geomorfologicznego (IAG), którego głównym celem jest doskonalenie wiedzy i ocena miejsc geomorfologicznych ze szczególnym uwzględnieniem ochrony, edukacji i atrakcji dla turystyki. Strona internetowa stowarzyszenia to: <http://www.geomorph.org>.

W Gabonie nie ma żadnych podmiotów, które zajmują się tematami związanymi z tym zagadnieniem, prowadzących badania naukowe i ochronę miejsc geologicznych i geomorfologicznych. Proponuje się utworzenie w ramach struktur Agencji Narodowej Parków Naturalnych (ANPN) jednostki, która w zakresie przydzielonych zadań będzie zajmowała się inwentaryzacją i zarządzaniem krajowym dziedzictwem przyrodniczym. Z uwagi na to, że Gabon jest jednym z sygnatariuszy *World Heritage*, byłaby to jednostka odpowiedzialna za przygotowanie bazy danych takich miejsc w Gabonie. Zaakceptowane miejsca przyjęte do bazy danych mogą być opublikowane w wielu językach (angielski, francuski, hiszpański, niemiecki i włoski) o nazwie Miejsca Geologiczne i Paleontologiczne Gabonu (Gabonese Geoscientific and Paleontological Sites). Wybór najważniejszych miejsc będzie przedstawiany w *World Heritage Committee* (UNESCO), który z kolei może określić niektóre z nich jako Światowe Dziedzictwo UNESCO.

Taka struktura miałaby na celu najpierw zidentyfikowanie obszarów naturalnych, przyjmując jako główny cel ich wykorzystanie do:

- podstawowych i stosowanych badań naukowych;
- upowszechniania wiedzy naukowej w dziedzinie geologii;
- zajęć szkolnych, akademickich i rekreacyjnych;
- tworzenia i zwiększania świadomości ich ochrony;
- odwołania się do nich, w dwujęzycznych przewodnikach turystycznych, podnosząc poprzez ekoturystykę uczestnictwo i rozwój społeczno-gospodarczy społeczności lokalnych.

Te wyselekcjonowane miejsca w Gabonie zawarte w bazie danych mogą zostać umieszczone na stronie internetowej (na przykład własna strona autora tej pracy: www.expetrop.com). Nowe miejsca mogą zostać zaproponowane poprzez formularz elektroniczny utworzony na stronie internetowej dotyczącej światowego dziedzictwa UNESCO.

2.5. Planowanie w ekoturystyce

Zrównoważone korzystanie z atrakcyjności zasobów turystycznych jest warunkiem *sine qua non* dla trwałości rozwoju turystyki. Koncepcje zrównowa-

zonego rozwoju i zrównoważonej turystyki są ściśle związane ze zrównoważonym rozwojem środowiska. Ta zależność sprawia, że planowanie dotyczące zasobów turystycznych jest podstawą, aby uniknąć szkód w miejscach odwiedzanych i aby utrzymać atrakcyjność tych zasobów dla przyszłych pokoleń.

Według Ruschmanna (1997), „planowanie” w dziedzinie turystyki oznacza „rozwijanie przestrzeni i działalności, które spełniają aspiracje mieszkańców i turystów, a powinno to być zadaniem osób zarządzających, które są skonfrontowane z dwoma sprzecznymi celami: po pierwsze zapewniają możliwość i dostęp do miejsc rekreacyjnych dla jak największej liczby chętnych; a po drugie muszą chronić i zapobiegać degradacji i skażeniu miejsc świętych natury i dziedzictwa kulturowego wspólnot”.

Theuns H.L. (1983) bada podstawowe warunki, które powinny być brane pod uwagę podczas planowania i rozwoju turystyki. Według tego autora, należy wziąć pod uwagę trzy podstawowe czynniki.

Pierwszym czynnikiem do rozważenia jest istnienie atrakcji przyrodniczych i kulturowych, które mogą zmotywować przyjazd turystów. Drugim czynnikiem jest sprawdzenie dostosowania tych miejsc (hotele, apartamenty, campingi, a także restauracje i dostępność do rekreacji sportowych). Trzeci czynnik jest związany z dostępem komunikacyjnym do obiektów (drogi, drogi wodne, porty i lotniska), a także z jakością tej infrastruktury.

Odnosząc się do rozwoju zintegrowanego planowania turystyki w Gabonie, proponuje się oprzeć na teorii systemów, SYSECOGA – System Ekoturystyki w Gabonie, który można uznać za „ogół procedur i doktryn, idei, zasad, logicznie uporządkowanych i zebranych w celu opisanego działalności turystycznej jako całości”. Ruschmann (1997) sygnalizuje, że odpowiedzialność za planowanie zintegrowanej turystyki spada na różne organy państwa. Wynika to z interdyscyplinarnego charakteru działań planistycznych i zróżnicowanych podstaw technicznych. Wymaga również zaangażowania w zespołach planistycznych udziału i pomocy różnych specjalistów.

Ruschmann (1997), z pomocą geografa Raymonda Sidney’ a opracował plan działań dla opisanego miejscowości turystycznych, podzielony na trzy główne części: ogólną charakterystykę sektora turystycznego, aspekt turystyczny i analizę/ocenę. Aspekty turystyczne w tym dokumencie są podzielone na: warunki naturalne, zasoby kulturowe, infrastrukturę turystyczną, zasoby ludzkie dla turystyki, recepcyjność i emisyjności turystyki.

Następnie można wyróżnić kilka elementów warunków naturalnych wymienionych przez autora w jego pracy dotyczącej diagnozy potencjału sektora turystycznego:

1. Warunki naturalne:

a. Geologia

1. Geologia regionalna
2. Litologia (skały i ich oddziaływanie)
3. Zasoby mineralne (używane przez ludzi)

b. Geomorfologia

4. Jednostki fizjograficzne
2. Obszary degradacji (góry, wzgórza, płaskowyże) – Geneza / wiek / kształt (wysokość).
3. Obszary agradacji (równiny, plaże) – Geneza / wiek / kształt (wysokość).

c. Gleba

1. Głębokość
2. Erozja
3. Przepuszczalność
4. Klasa użytkowania ziemi

d. Klimat

1. Klasyfikacja klimatyczna
2. Temperatura (maksymalna i minimalna)

e. Roślinność

1. Klasyfikacja fitogeograficzna
2. Poziom ochrony i / lub zmian
3. Znaczenie biologiczne
4. Znaczenie społeczne

f. Świat zwierząt

1. Najbardziej popularne gatunki
2. Obecność skupisk zwierząt
3. Gatunki zwierząt bezpiecznych i / lub niebezpiecznych dla ludzi

g. Zasoby wodne

1. Główne rzeki i zapory
2. Rozmiary / zarybienie / zdolność żegluga / pławisko / zrównoważony rozwój
3. Źródła mineralne i uzdrowiska – właściwości terapeutyczne

h. Krajobraz³

1. Typologia regionu: fitokrajobraz, krajobraz pod względem hydrologicznym.
2. Jakość wizualna krajobrazu: Naturalny – stan zachowania, Różnorodność – jednostki fizjograficzne / elementy wizualne / kategorie estetyczne / prezentacja; Osobliwości – obecność elementów, które wyróżniają się oryginalnością poprzez rozmiar, rzadkość występowania, olbrzymie znaczenie ekologiczne / piękno i inne wartości.
3. Wizualne intruzy: obecność sztucznych elementów i konstrukcji wizualnie agresywnych i niezgadających się z estetyką otaczającego krajobrazu jak na przykład słupy trakcji energetycznych, wykopy i kopalnictwo, wylesianie, niedokończone budynki.

3. Wizualne intruzy: obecność sztucznych elementów i konstrukcji wizualnie agresywnych i niezgadających się z estetyką otaczającego krajobrazu jak na przykład słupy trakcji energetycznych, wykopy i kopalnictwo, wylesianie, niedokończone budynki.

2. Zasoby kulturowe

- a. Archeologia: dostępność, konserwacja i ochrona.
- b. Zabytkowe budynki: architektura i zabytki
- c. Folklor / tradycja / zwyczaje i sposoby życia: tradycyjna kuchnia itp.

2.5.1. Chłonność turystyczna

Jednym z działań planowania w turystyce w celu ochrony środowiska jest określenie chłonności turystycznej.

³ Nasza typologia jest oparta na podstawie typologii autora Jeana François Richarda, wprowadzonej na Wybrzeżu Kości Słoniowej w 1985 roku.

Według Ruschmanna (1997), powołując się na Boo (1990), poprzez określenie chłonności turystycznej rozumie się „maksymalną liczbę odwiedzających (na dzień / miesiąc / rok), którą dany obszar może przyjąć nie powodując zmian w środowisku naturalnym i społecznym”. Ta chłonność jednak zależy od rodzaju i wielkości sektora, gleby, topografii i antropogenicznych walorów i obecności dzikich zwierząt, a także liczby i jakości miejsc do zakwaterowania turystów. Im szybszy rozwój turystyki, tym większe jest prawdopodobieństwo przekroczenia chłonności.

Pagani i inni (2001) twierdzą, że najważniejszym aspektem, który należy rozważyć w ocenie oddziaływania na środowisko związanego z używaniem szlaków ekoturystycznych jest określenie chłonności, w niektórych sektorach. Autorzy definiują chłonność jako „poziom możliwości wykorzystania tego obszaru bez powodowania niedopuszczalnego stopnia pogorszenia właściwości i jakości zasobów lub doświadczeń rekreacyjnych”.

Według tych autorów, chłonność turystyczną można podzielić na:

a) chłonność ekologiczną: to znaczy określenie wielokrotności odwiedzin danego miejsca bez szkody dla roślin, zwierząt i gleb. Poziom chłonności polega na określeniu poziomu oryginalnego ekologicznie i poziomu szkód, które są nie do przyjęcia.

b) chłonność fizyczną: chłonność zależy od fizycznych ograniczeń. Może ona zawierać szerokość, wysokość i nachylenie drogi, które mają wpływ na rodzaj i możliwość jej wykorzystania.

c) chłonność wyczuwalną: zdolność miejsca do absorpcji i jego używanie bez powodowania uczucia u innych użytkowników nadmierności jego eksploatacji. Odnosi się do geografii fizycznej regionu i oczekiwań użytkownika.

2.6. Ekoturystyka w Gabonie

W Gabonie, jak wynika z danych Dyrekcji Generalnej Turystyki i Gabontour, turystyka wygenerowała uwzględniając wpływy towarzyszące innym sektorom gospodarki przychody wielkości około 74 mln USD co stanowiło 1,1% PKB w latach 1990 i 2003. (DGT, 2008).

Światowa Organizacja Turystyki (WTO) ukazuje dane dotyczące tego nowego obszaru działalności gospodarczej w Gabonie. W 2000 roku turystyka wygenerowała przepływy pieniężne o wartości 20 mln USD. W 2005 r. wartość ta osiągnęła do 18 mln USD, co stanowi spadek o 12% w ciągu zaledwie pięciu lat, czyli znacznie poniżej średniej światowej 20% i poniżej wartości w innych gałęziach przemysłu zorientowanych

na handel. Jednak mimo powyższych danych szacuje się, że w roku 2020 turystyka przeniesie prawie 50 milionów USD obrotów (WTO, 2008).

Gabon odnajdzie w przemyśle turystycznym wielkie źródło dochodów, od 2000 roku, jego potencjał turystyczny jest jednym z miejsc najbardziej pożądanym na świecie, dzięki swojemu pięknu i różnorodności biologicznej. To właśnie dzięki tej różnorodności biologicznej i bogactwie naturalnym, ekoturystyka jest obecnie uważana za działalność gospodarczą bardzo obiecującą dla przyszłości Gabonu.

2.6.1. Polityczne i prawne aspekty ekoturystyki

Według Dyrekcji Generalnej Turystyki (2008), pomimo wcześniejszego praktykowania ekoturystyki w Gabonie, nie została ona sformalizowana, mimo globalnego wzrostu popytu na miejsca do uprawiania ekoturystyki i niepowtarzalnego potencjału – naturalnego piękna krajobrazów. W obliczu tego problemu, wychodząc naprzeciw wyzwaniom zrównoważonego rozwoju w krajach południowych, władze Gabonu stworzyły politykę ochrony środowiska na szczeblu krajowym poprzez utworzenie 13 parków narodowych (2002) i reorganizację instytucjonalną w 2007 roku, kiedy to powstała instytucja odpowiedzialna za zarządzanie obszarami chronionymi (ANPN). Cel tej polityki środowiskowej skłania do refleksji na temat sposobów koordynacji różnych podmiotów w kontekście rozwoju różnorodności biologicznej i ekoturystyki. Specyfika tej różnorodności biologicznej jest jednym z kryteriów, które doprowadziły, na początku 2000 roku, Bank Światowy do wyboru Gabonu jako jednego z pierwszych krajów wdrażających planowanie środowiskowe.

W propozycji „Programu Wspierania Rozwoju Ekoturystyki Wspólnotowej – PADEC (RAPAC, 2008), określono sześć kluczowych celów, aby ustanowić skuteczną politykę rozwoju ekoturystyki krajowej. Cele te są następujące: – zmniejszenie ubóstwa poprzez tworzenie miejsc pracy, ograniczanie migracji ze wsi, tworzenie mikroprzedsiębiorstw i małych przedsiębiorstw; – wzmocnienie dziedzictwa przyrodniczego i kulturowego – rozwój branż związanych z turystyką jak dostawa warzyw, produktów rybnych i rękodzieła; – maksymalizacja korzyści płynących z turystyki, w celu poprawy warunków życia miejscowej ludności.

Jeśli chodzi o agroturystykę i turystykę wiejską, Gabon może liczyć na międzynarodową pomoc techniczną. Agroturystyka jest alternatywą do zaproponowania Ministerstwu Rolnictwa, jako rodzaj rekonstrukcji lokalnej kultury, organizacji rolniczych. W tym przypadku agroturystyka byłaby działalnością dochodową komplementarną dla ekoturystyki.

Tabela 1. Działania i cele polityki rozwoju ekoturystyki w Gabonie.

Table 1. Actions and development policy objectives of ecotourism in Gabon

DZIAŁANIA	CELE
1 – Reglamentacja ekoturystyki	Uregulowanie dziedziny ekoturystyki poprzez nadanie odpowiedniej struktury prawnej; dostosowanie do przepisów krajowych, na poziomie prowincji, a nawet lokalnym, ustanowienie spójnych kryteriów i odpowiednich parametrów.
2 – Wzmocnienie współdziałania między instytucjami	Wspieranie koordynacji oraz wymiany informacji i doświadczeń między organami władzy i podmiotami sektora prywatnego.
3 – Szkolenia i budowanie potencjału ludzkiego	Organizowanie szkoleń i zwiększanie zdolności pracowników w wykonywaniu różnych funkcji związanych z działalnością ekologiczną.
4 – Kontrola jakości produktów ekoturystycznych	Wspieranie rozwoju metodologii, wzorów i systemów monitorowania, oceny i poprawy ekoturystyki, dotyczących zarówno sektora publicznego jak i prywatnego.
5 – Tworzenie informacji	Zebranie informacji, na poziomie krajowym i regionalnym, w celu utworzenia bazy danych oraz uzyskania wskaźników dla rozwoju ekoturystyki.
6 – Zachęta do rozwoju ekoturystyki dla społeczności lokalnych	Promowanie i wspieranie rozwoju inicjatyw mających na celu dostosowanie do nowych technologii i poprawę usług, rozwój istniejącej infrastruktury i wdrażanie firm związanych z ekoturystyką. Staranie się o zaangażowanie społeczności lokalnej w miejscach ekoturystycznych, potencjalnych i istniejących, stymulując do postrzegania ekoturystyki jako realnej alternatywy gospodarczej.
7 – Wdrażanie i przystosowanie infrastruktury	Wspieranie rozwoju nowych technologii i realizacja priorytetu wdrażania infrastruktury w miejscach ekoturystycznych.
8 – Świadomość i informacja turystyczna	Informowanie turystów o działaniach związanych z produktem ekoturystycznym i doradzanie aktywności w obszarach odwiedzanych.

2.6.2. – Obszary ekoturystyki

Na podstawie założeń przyjętych dla ekoturystyki, w tej pracy zdefiniowano działania i strategie dla osiągnięcia tych celów. Nie będą tu prezentowane wszystkie strategie, ale ich podsumowanie, niektóre z nich wraz z ich celami. Tabela 1 podsumowuje proponowane działania wraz z celami zrealizowania polityki rozwoju ekoturystyki w regionie południowo-zachodniego Gabonu.

Wśród celów programu rozwoju ekoturystyki Agencji Narodowej Parków Naturalnych (ANPN), można wyróżnić zgodność ekoturystyki z ochroną parków i rezerwatów przyrody, zwiększenie klasyfikacji zasobów człowieka i ich wykorzystanie w edukacji ekologicznej.

2.7. Ekoturystyka w regionie badań Ngounié-Nyanga

Nawiązując do wielu własnych podróży poznawczych i badawczych w południowo-zachodnim Gabonie, można stwierdzić, że prowincja Nyanga-Ngounié stanowi obszar regionu najmniej zorganizowanego i najmniej naukowo zbadanego pod względem potencjału ekoturystyki. Ngounié-Nyanga to obszar o niezliczonych atrakcjach przyrodniczych, ale również

o zachowanych tradycjach kulturowych. Produkty turystyczne wysokiej jakości są promowane przez działające w regionie stowarzyszenia lokalne. Jednak stwierdzono brak regionalnej polityki promowania ekoturystyki, co spowodowane jest brakiem wiedzy o potencjale ekoturystyki w regionie południowo-zachodniego Gabonu (Ngounié-Nyanga) krajowych naukowców, polityków, a nawet biur podróży. Przypuszcza się, że przedstawiciele władz będą miały okazję do bezpośredniego komunikowania się między sobą dzięki różnym krajowym programom finansowanym przez Bank Światowy (NEAP, PFE, IEHP, PAPSUT).

Prowadząc własne badania, podzielono region Ngounié-Nyanga na pięć potencjalnych obszarów (sektorów) ekoturystycznych, a mianowicie:

Obszar **NG 1**: Sindara-Fougamou-Mandji (Park Waka, część południowa Parku Lopé);

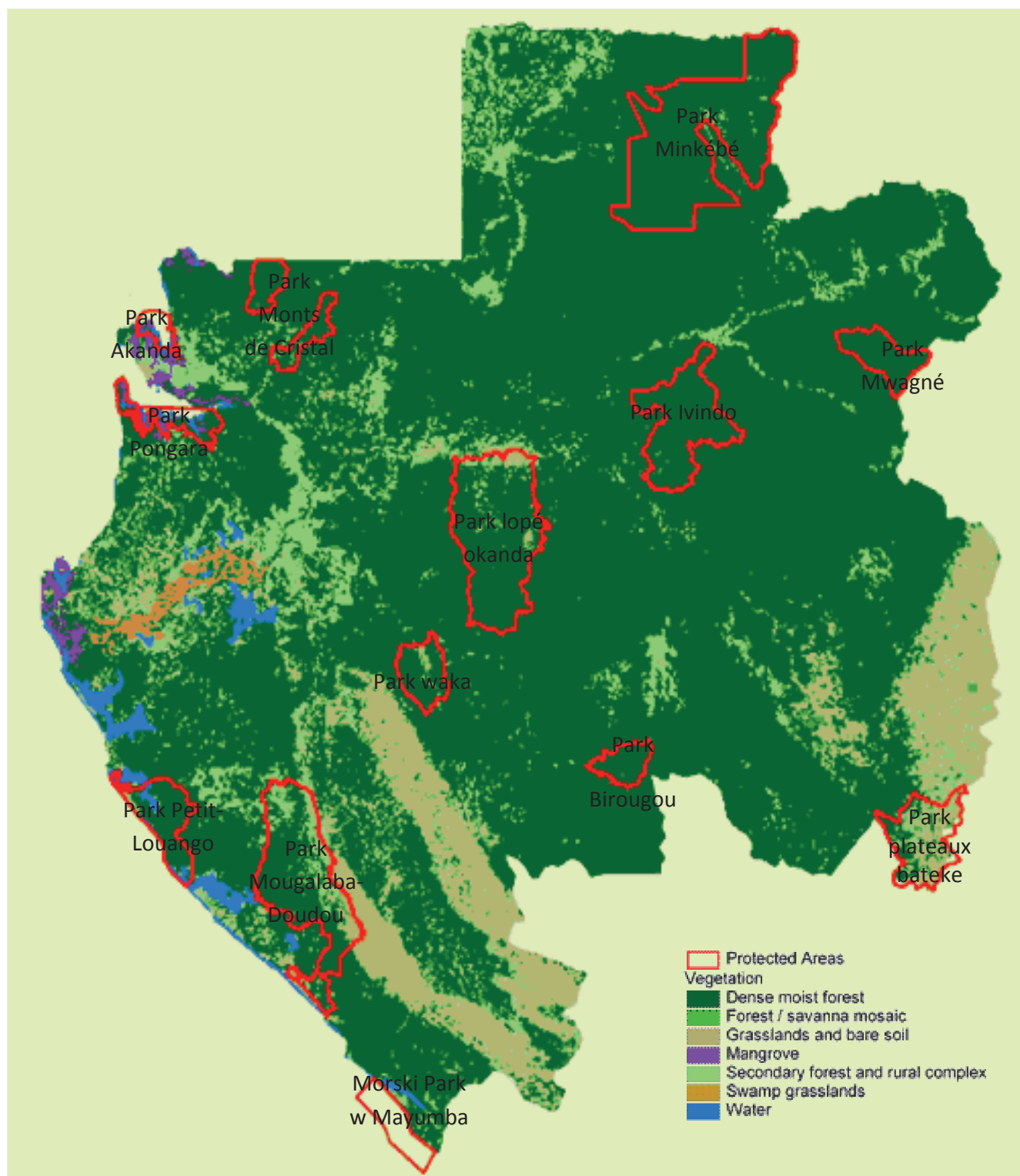
Obszar **NG 2**: Mouila i okolice (mozaika: las-sawanna);

Obszar **NG 3**: Ndendé-Mimongo-Mbigou (Park Biroougou i okolice);

Obszar **NY 4**: Doussala-Tchibanga-Mouleingui-Bindza (Park Mougala-Doudou);

Obszar **NY 5**: Gamba-Mayumba-Ndindi (Parki Mayumba i Conkouati).

Podsumowując powyższe: region, który jest przedmiotem niniejszych badań zawiera obszary: Sindara-

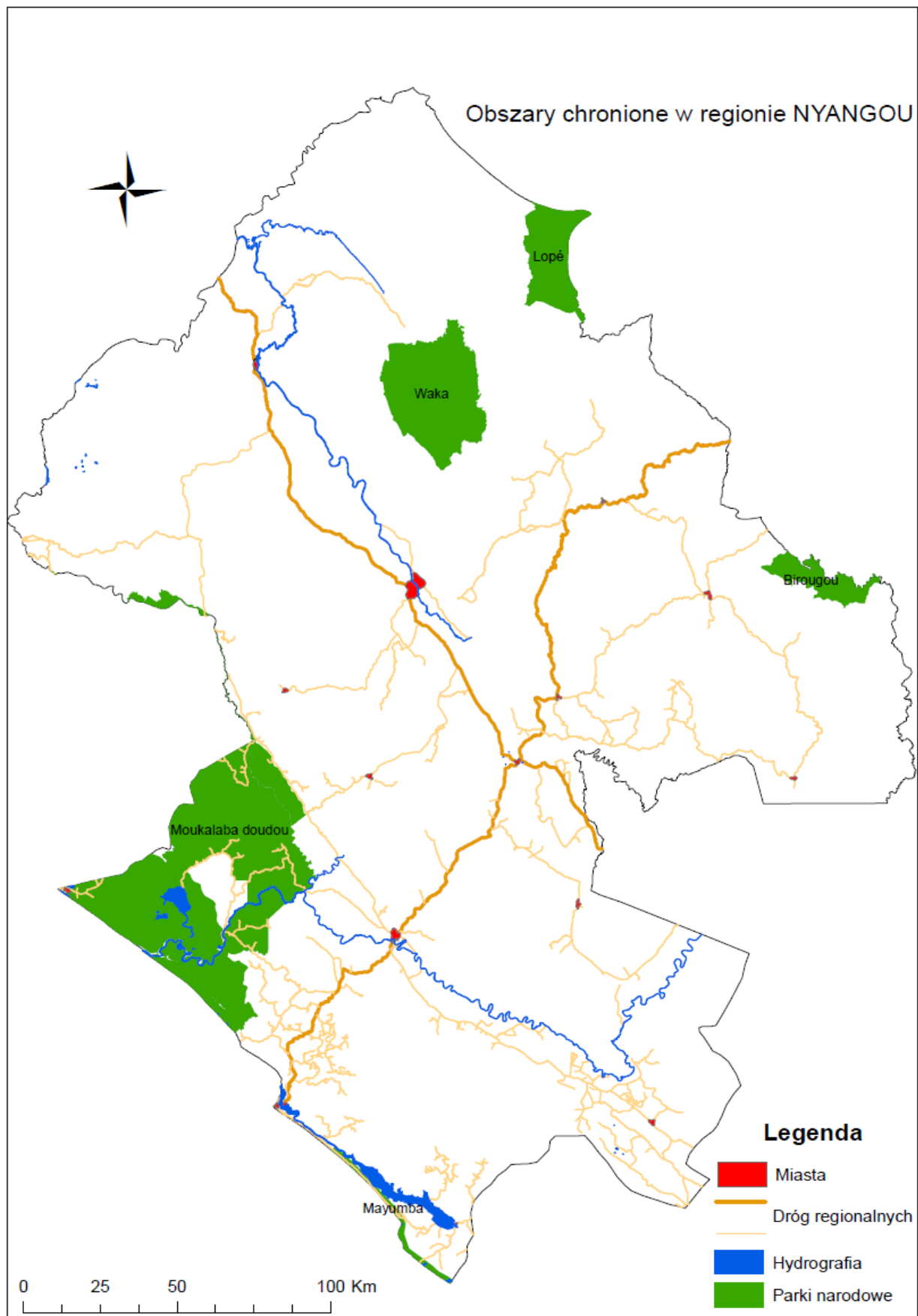


Ryc. 1. Strefy roślinne i obszary chronione w Gabonie. Źródło: <http://www.labogabon.net/tourisme/index.htm> (wizyta 30.09.2008).

Fig. 1. Vegetable zones and protected areas in Gabon. After: <http://www.labogabon.net/tourisme/index.htm> (visit 30.09.2008).

-Fougamou-Mandji; Mouila i okolice; Ndende-Mimongo-Mbigou, Gamba-Mayumba-Ndindi, biorąc pod uwagę Parki Waka i Lope na północy, Mougala-Doudou na zachodzie, Birougou na wschodzie i rezerwat nadmorski Mayumba na południu. Ry-

sunek 1 przedstawia ogólne postrzeganie obszarów o potencjale ekoturystycznym w Gabonie, natomiast Rysunek 2 pokazuje takie obszary w regionie Ngounié-Nyanga oraz okoliczne miasta zlokalizowane w tych obszarach.



Ryc. 2. Obszary chronione w regionie badań na podstawie zmozaikowanych zdjęć Landsat 7.
Fig. 2. The protected areas in the region on the basis of mosaicked LANDSAT 7 images.